

# **DER TOURISMUS IM SOMMER 2008**

Amt der Tiroler Landesregierung  
Raumordnung - Statistik  
Landesstatistik Tirol

Innsbruck, März 2009

Herausgeber: **Amt der Tiroler Landesregierung**  
**Raumordnung - Statistik**

Bearbeitung: **Johann Weber**  
Redaktion: **Mag. Manfred Kaiser**

Anschrift: Heiliggeiststraße 7-9  
6020 Innsbruck  
Telefon: 508 / 3622  
Telefax: 508 / 3605  
e-mail: raumordnung.statistik@tirol.gv.at  
<http://www.tirol.gv.at/statistik>

Nachdruck - auch auszugsweise - ist nur mit Quellenangabe gestattet.

# INHALTSVERZEICHNIS

	Seite
<b>• SOMMERSAISON 2008</b>	<b>1</b>
1. Die Nachfrage - Ankünfte und Übernachtungen	4
2. Das Angebot - Betriebe, Betten, Preise	15
3. Umsätze, Auslastung, Touristischer Arbeitsmarkt	19
<b>• TOURISMUSJAHR 2008</b>	<b>26</b>
4. Quellen und Rechtsgrundlagen	34
<b>• ANHANGSTABELLEN</b>	<b>35</b>
Tabelle 1: Tourismusverbände: Übernachtungen, Ankünfte, Betten und Auslastung nach Unterkunftsarten	36
Tabelle 2: Gemeinden: Ankünfte, Übernachtungen, Veränderung zur Vorsaison in %, Aufenthaltsdauer, Auslastung, Tourismus-Intensität	43
Tabelle 3: Gemeinden: Übernachtungen nach Herkunftsländern	50
Tabelle 4: Tourismusverbände: Touristische Kennzahlen	57



## VERZEICHNIS DER TEXTTABELLEN

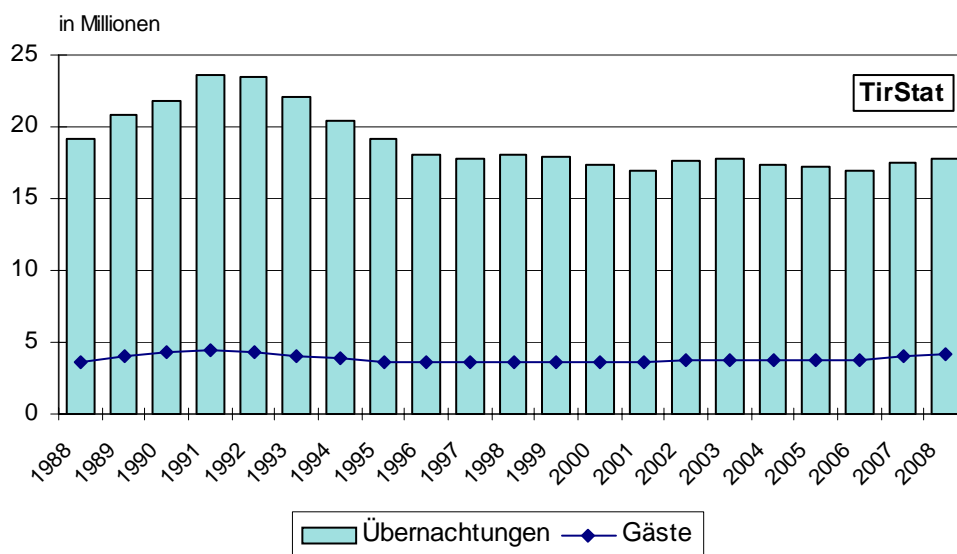
<u>Tab.1:</u>	Ankünfte, Übernachtungen und Umsätze in Tirol - Sommersaisonen	4
<u>Tab.2:</u>	Ankünfte und Übernachtungen nach Bundesländern - Sommer 2008	6
<u>Tab.3:</u>	Übernachtungen nach Tourismusverbänden in Tirol - Sommer 2008	7
<u>Tab.4:</u>	Ankünfte und Übernachtungen in den Tiroler Bezirken - Sommer 2008	8
<u>Tab.5:</u>	Übernachtungen nach Herkunftsländern in Tirol - Sommer 2008	9
<u>Tab.6:</u>	Übernachtungen nach Herkunfts (-bundes) ländern in Tirol - Sommer 2008	11
<u>Tab.7:</u>	Übernachtungen nach Unterkunftsarten in Tirol - Sommer 2008	12
<u>Tab.8:</u>	Ankünfte und Übernachtungen nach Monaten in Tirol - Sommer 2008	14
<u>Tab.9:</u>	Durchschnittliche Aufenthaltsdauer in Tirol - Sommersaisonen	15
<u>Tab.10:</u>	Betriebe und Betten in Tirol - Sommer 2008	15
<u>Tab.11:</u>	Bettenangebot nach Unterkunftsarten in Tirol - Sommersaisonen	16
<u>Tab.12:</u>	Durchschnittspreise für Übernachtung/Frühstück nach Ortstypen in Tirol – Sommer 2008	18
<u>Tab.13:</u>	Preisänderungen nach Ortstypen in Tirol - Sommer 2008	18
<u>Tab.14:</u>	Entwicklung der Umsätze nach Ortstypen, Unterkunftsarten und politischen Bezirken in Tirol - Sommer 2008	20
<u>Tab.15:</u>	Umsätze und Übernachtungen nach Unterkunfts-kategorien und Ortstypen (in %) in Tirol - Sommer 2008	21
<u>Tab.16:</u>	Auslastung des Bettenangebotes in Tirol - Sommer 2008	22
<u>Tab.17:</u>	Beschäftigungssituation in Fremdenverkehrsberufen in Tirol - Sommer 2008	23
<u>Tab.18:</u>	Kennzahlen für die bedeutendsten Tourismusgemeinden in Tirol - Sommer 2008	24
<u>Tab.19:</u>	Ankünfte und Übernachtungen in Tirol - Tourismusjahre	27
<u>Tab.20:</u>	Ankünfte und Übernachtungen nach Unterkunftsarten in Tirol - Tourismusjahr 2008	28
<u>Tab.21:</u>	Übernachtungen nach Herkunftsländern in Tirol - Tourismusjahr 2008	30
<u>Tab.22:</u>	Übernachtungen nach Herkunfts (-bundes) ländern in Tirol - Tourismusjahr 2008	31
<u>Tab.23:</u>	Kennzahlen für die bedeutendsten Tourismusgemeinden in Tirol - Tourismusjahr 2008	32



# SOMMERSAISON 2008

<b>ÜBERNACHTUNGEN:</b>	<b>17,806.549</b>
Veränderung gegenüber 2007:	+ 2,1 %
<b>GÄSTE:</b>	<b>4,122.804</b>
Veränderung gegenüber 2007:	+ 3,6 %
<b>BETTEN SOMMER:</b>	<b>342.407</b>
Veränderung gegenüber 2007:	+ 1,8%
<b>BETRIEBE SOMMER:</b>	<b>24.171</b>
Veränderung gegenüber 2007:	+ 1,1%
<b>AUSLASTUNG:</b>	<b>26,6%</b>
<b>UMSÄTZE:</b>	
<b>für Übernachtung/Frühstück (in Mio. Euro)</b>	<b>712,86 <sup>1)</sup></b>
Veränderung gegenüber 2007:	+ 5,5%

## Gäste- und Übernachtungsentwicklung in Tirol - Sommersaisonen



<sup>1)</sup> siehe Seite 19

## **Tourismusentwicklung in der Sommersaison 2008**

### **Der Sommer 2008 knüpft erfolgreich an den touristischen Aufschwung von 2007 an Mehr Gäste, mehr Nächtigungen, Umsätze deutlich gestiegen**

#### **Aufenthaltsdauer sinkt weiterhin**

In der abgelaufenen Sommersaison 2008 wurden in Tirol insgesamt 4,12 Mio. Gäste und 17,81 Mio. Übernachtungen registriert. Dies bedeutet gegenüber der Vorsaison eine Zunahme von rund 359.000 Übernachtungen oder 2,1%. Die Zahl der Gäste stieg im gleichen Zeitraum um rund 142.000 bzw. 3,6%. Die durchschnittliche Aufenthaltsdauer ist allerdings auf den bisherigen Tiefstwert von 4,3 Tagen gesunken. (Sommer 1998 5,0 Tage; Sommer 1988 5,2 Tage)

#### **Herkunftsländer**

Die Fußball Europameisterschaft im Juni war das Großereignis des Sommers 2008. Die von ihr ausgehenden Impulse beschränkten sich allerdings auf den Zuwachs von Gästeschichten der drei in Innsbruck teilnehmenden Nationen. Der saisonale Nächtigungsanstieg durch Schweden (+ 74.000 bzw. + 108,6%), Russland (+ 54.000 bzw. + 228,6%) und Spanien (+ 17.000 bzw. + 18,5%) ist jeweils zu über 90% auf dieses Ereignis zurückzuführen. Im Juni gingen die Übernachtungen entgegen vielen Erwartungen vor allem auf Grund der geringeren Zahl von Feiertagen aber auch durch die Substitution von Gästen um 61.000 bzw. - 2,6% zurück. Das gute Saisonergebnis wurde von der starken Nachfrage im Mai (+ 22,1%) sowie von der positiven Entwicklung im Juli (+ 3,2%) getragen. Ausschlaggebend dafür war die Entwicklung der Nächtigungszahl aus Deutschland, die mit + 224.000 bzw. + 2,5% wiederum in der Größenordnung des Vorsommers gestiegen ist. Überdurchschnittlich hohe Zuwächse stammen aus der Tschechischen Republik (+ 31.000, bzw. + 32,5%), dem übrigen Ausland (+ 30.000, bzw. + 6,8%), Dänemark (+ 11.000, bzw. + 7,3%), Ungarn (+ 8.000, bzw. + 11,7%), Norwegen (+ 7.000, bzw. + 16,1%) und Israel (+ 6.000, bzw. + 16,5%). Die inländischen Gästenächtigungen stiegen um + 40.000 bzw. + 2,2%, Frankreich blieb mit + 4.000, bzw. + 0,6% auch über dem Wert des Vorsommers. Die Nachfrage aus dem Vereinigten Königreich (- 40.000, bzw. - 6,4%) der Schweiz (- 34.000, bzw. - 2,9%), den USA (- 30.000, bzw. - 17,7%), den Niederlanden (- 17.000, bzw. - 1,2%), China (- 9.000, bzw. - 19,0%), Belgien (- 7.000, bzw. - 1,1%), Italien (- 5.000, bzw. - 0,7%), Luxemburg (- 5.000, bzw. - 8,4%) und Polen (- 600, bzw. - 0,9%) war dagegen rückläufig – in den USA hauptsächlich wegen der Dollarschwäche.

#### **Unterkunftsarten**

Der Trend zu höher kategorisierten Hotels und Ferienwohnungen hält an.

Zuwächse bei Gästen und Nächtigungen waren mit Ausnahme der 2/1-Stern-Betriebe (Ankünfte - 1,4%, Übernachtungen - 3,8%) im gesamten gewerblichen Bereich zu verzeichnen. Die Nachfrage nach 5/4-Stern-Hotels (Gäste + 3,0%, Nächtigungen + 4,0 %) fiel überdurchschnittlich hoch aus. Sie wurde von den gewerblichen Ferienwohnungen (Gäste + 4,3%, Nächtigungen + 4,2 %) prozentuell sogar noch übertroffen. In den 3-Stern-Unterkünften stiegen die Ankünfte um + 1,4% und die Übernachtungen um +1,1%. Stärker nachgefragt wurden auch die privaten Ferienwohnungen (Gäste + 6,1%, Nächtigungen + 4,4 ). Rückgänge meldeten die Privatquartiere (Gäste -5,6%, Nächtigungen - 7,2 %).



Innerhalb der sonstigen Unterkünfte (Gäste + 18,6%, Nächtigungen + 6,3 %) sind neben den Zuwächsen auf Campingplätzen (Ankünfte + 4,8%, Übernachtungen + 4,2%) die zweistelligen Nächtigungszunahmen in Schutzhütten (+ 27,9%), Kinder- und Jugendherbergen (+ 22,5%) und Jugendherbergen (+ 19,3%) bemerkenswert.

73,3 % der Übernachtungen entfielen auf die gewerblichen Unterkünfte, darunter 36,1 % auf 5/4-Stern-Hotels. 11,8 % der Nächtigungen wurden in privaten Ferienwohnungen, 6,1 % in Privatquartieren und 8,9 % in sonstigen Unterkünften getätigt.

### **Tourismusbarometer**

Das Tiroler Tourismusbarometer weist für die Sommersaison 2008 Umsätze für Übernachtung und Frühstück in der Höhe von 712,86 Mio. Euro auf, was einer Steigerung von + 5,5 % entspricht. Vergleichsweise wurde im Winter 2007/2008 ein Umsatz von 1.229,14 Mio. erzielt. Die Preise für Übernachtung/Frühstück wurden gegenüber dem Sommer 2007 um durchschnittlich 3,1 % angehoben.

Die Umsatzentwicklung des Sommers 2008 stützt sich vor allem auf die außerordentlich guten Betriebsergebnisse der gehobenen Hotellerie von durchschnittlich + 7,2%. Ausschlaggebend dafür war wiederum die gestiegene Nachfrage nach 5/4-Stern-Hotels (+ 4,0%) gegenüber einer gesamten Nächtigungszunahme von + 2,1% kombiniert mit einer Preissteigerung von + 3,6%. Die Bedeutung der 5/4-Stern-Betriebe wird insbesondere aus der Tatsache ersichtlich, dass den 36,1% der Nächtigungen, die auf die gehobene Kategorie entfallen, 60,8% der Umsätze zuzuschreiben sind. Die 5/4-Stern-Betriebe konnten ihren Marktanteil bei den Übernachtungen um 0,6 Prozentpunkte, bei den Umsätzen um 1,1 Prozentpunkte ausweiten.

### **30.700 unselbständig Beschäftigte im Saisondurchschnitt**

In der Sommersaison 2008 waren durchschnittlich 30.700 Personen in Fremdenverkehrsberufen unselbständig beschäftigt. Das entspricht einer Zunahme von 1.477 Personen bzw. + 5,0 % gegenüber dem Vorsommer. 11.947 davon waren ausländische Arbeitskräfte. Der Zuwachs betrug 732 Personen bzw. + 6,5 %. Der Beschäftigtenhöchststand wurde im Juli mit 36.093 Unselbständigen erreicht. Die ausländischen Arbeitskräfte erreichten den Höchststand im August mit 13.785 Personen.

### **Innsbruck bleibt die nächtigungsstärkste Tourismusgemeinde im Sommer**

Innsbruck ist mit 727.773 Übernachtungen (- 0,3%) die aufkommensstärkste Sommertourismusgemeinde Tirols, wieder gefolgt von Eben a. A. (583.564 bzw. + 0,6%), Mayrhofen (562.567 bzw. + 1,5%), Seefeld i. T. (527.147 bzw. - 3,2%), und Neustift i. St. (462.222 bzw. + 5,3%). In 150 Gemeinden (54%) wurden die Nächtigungen des Vorsommers übertroffen. Die größten Zuwächse gab es in Sölden (+30.000), Lermoos (+30.000), Ischgl (+28.000), Natters (+25.000) und Neustift (+ 23.000). In 128 Gemeinden (46%) gingen die Übernachtungen zurück, darunter am stärksten in Reutte (-35.000), der Wildschönau (- 21.000), Seefeld i. T. (-17.000), Götzens (- 14.000), St. Ulrich a. P. (-13.000), Achenkirch (- 13.000) und Jerzens (-12.000). Rund 65% der gesamten Nächtigungen des Sommers 2008 entfallen auf die 50 nächtigungsstärksten Gemeinden. Die 25 aufkommensstärksten Gemeinden halten einen Anteil von 46%.

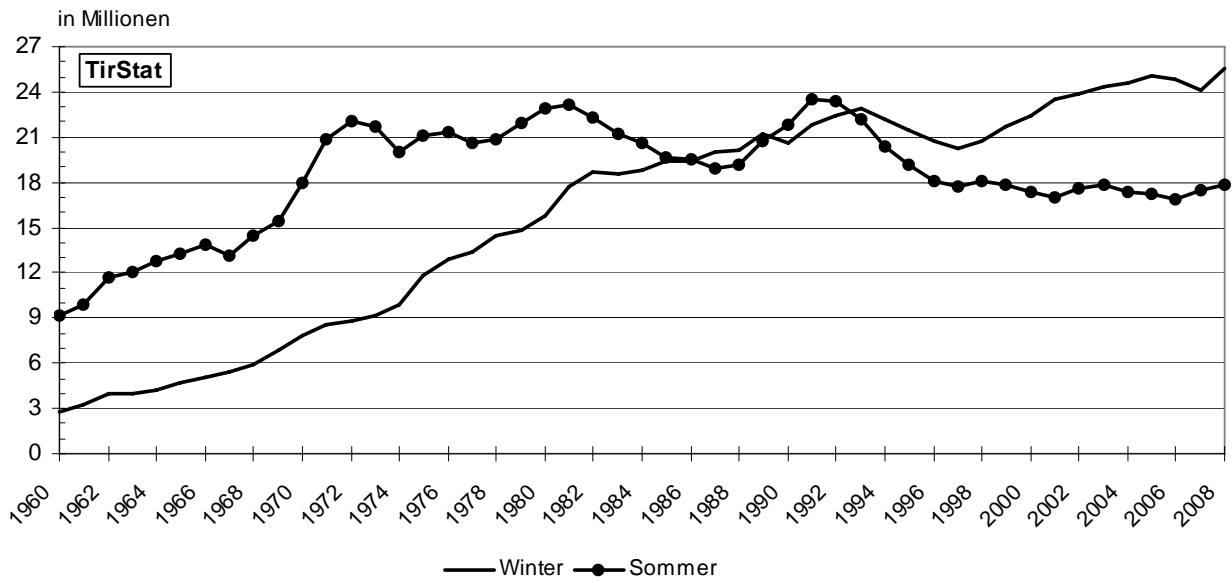
## 1. DIE NACHFRAGE - ANKÜNFTE UND ÜBERNACHTUNGEN

**Tab.1: Ankünfte, Übernachtungen und Umsätze in Tirol - Sommersaisonen**

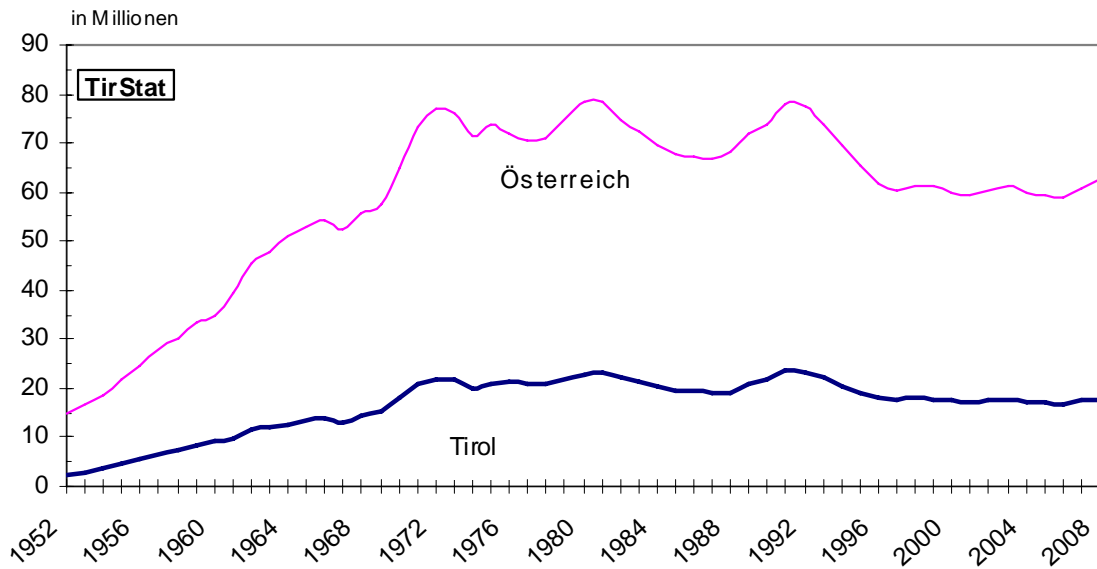
Sommer- saison	Ankünfte	Übernachtungen	Veränderung gegenüber Vorsommer in %		
			Ankünfte	Übernachtungen	Umsätze
1958	1.443.015	7.347.770	10,8	10,9	.
1959	1.605.271	8.411.885	11,2	14,5	.
1960	1.748.384	9.103.158	8,9	8,2	.
1961	1.736.775	9.925.920	-0,7	9,0	.
1962	1.945.176	11.696.043	12,0	17,8	.
1963	1.968.748	12.111.650	1,2	3,6	.
1964	2.011.628	12.731.232	2,2	5,1	.
1965	2.062.837	13.300.840	2,5	4,5	.
1966	2.155.035	13.908.149	4,5	4,6	.
1967	2.062.786	13.106.129	-4,3	-5,8	.
1968	2.286.069	14.497.645	10,8	10,6	.
1969	2.462.589	15.440.841	7,7	6,5	.
1970	2.768.397	17.916.139	12,4	16,0	.
1971	2.994.292	20.824.449	8,2	16,2	.
1972	3.135.022	22.030.290	4,7	5,8	.
1973	3.110.566	21.693.646	-0,8	-1,5	.
1974	2.834.670	19.950.240	-8,9	-8,0	.
1975	3.014.754	21.078.929	6,4	5,7	.
1976	3.076.007	21.300.949	2,0	1,1	.
1977	3.064.700	20.647.644	-0,4	-3,1	.
1978	3.114.680	20.876.093	1,6	1,1	.
1979	3.353.359	21.972.832	7,7	5,3	.
1980	3.587.707	22.861.818	7,0	4,0	.
1981	3.560.225	23.096.221	-0,8	1,0	.
1982	3.569.020	22.258.555	0,2	-3,6	.
1983	3.580.499	21.183.466	0,3	-4,8	.
1984	3.610.018	20.570.734	0,8	-2,9	.
1985	3.608.112	19.648.663	-0,1	-4,5	.
1986	3.512.140	19.535.422	-2,7	-0,6	.
1987	3.534.023	18.932.657	0,6	-3,1	.
1988	3.670.229	19.224.495	3,9	1,5	6,6
1989	3.963.203	20.772.983	8,0	8,1	12,5
1990	4.285.912	21.863.706	8,1	5,3	11,2
1991	4.433.981	23.561.062	3,5	7,8	12,7
1992	4.290.857	23.413.407	-3,2	-0,6	9,3
1993	4.047.196	22.126.290	-5,7	-5,5	2,9
1994	3.862.297	20.370.744	-4,6	-7,9	-2,3
1995	3.678.620	19.124.420	-4,8	-6,1	-1,5
1996	3.603.065	18.105.507	-2,1	-5,3	-2,3
1997	3.556.174	17.748.670	-1,3	-2,0	1,3
1998	3.641.879	18.079.386	2,4	1,9	3,9
1999	3.605.499	17.858.073	-1,0	-1,2	0,7
2000	3.617.668	17.404.601	0,3	-2,5	2,4
2001	3.558.318	17.006.337	-1,6	-2,3	0,6
2002	3.703.808	17.656.247	4,1	3,8	9,3
2003	3.726.152	17.792.473	0,7	0,8	3,7
2004	3.719.536	17.382.307	-0,2	-2,3	2,7
2005	3.756.231	17.292.843	1,0	-0,5	4,1
2006	3.797.669	16.895.521	1,1	-2,3	1,2
2007	3.981.042	17.447.552	4,8	3,3	6,7
2008	4.122.804	17.806.549	3,6	2,1	5,5

Quelle: Bis 1976 Statistik Austria, ab 1977 AdTLR, Raumordnung - Statistik

**Grafik 1: Übernachtungsentwicklung nach Saisonen in Tirol**



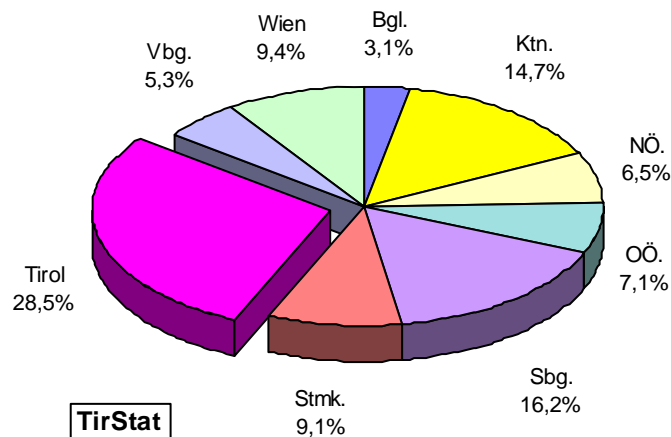
**Grafik 2: Übernachtungsentwicklung in den Sommersaisonen in Österreich und Tirol**



**Tab. 2: Ankünfte und Übernachtungen nach Bundesländern - Sommer 2008**

Bundesland	A n k ü n f t e		Ü b e r n a c h t u n g e n		Anteil in %
	absolut	Veränderung gegenüber Sommer 2007 in %	absolut	Veränderung gegenüber Sommer 2007 in %	
Burgenland	592.812	4,0	1.961.601	4,2	3,1
Kärnten	1.845.092	2,8	9.190.617	1,0	14,7
Niederösterreich	1.529.521	4,1	4.048.272	2,8	6,5
Oberösterreich	1.461.871	2,9	4.429.793	3,5	7,1
Salzburg	2.588.576	2,1	10.098.351	2,5	16,2
Steiermark	1.688.235	2,7	5.681.511	3,5	9,1
<b>Tirol</b>	<b>4.122.804</b>	<b>3,6</b>	<b>17.806.549</b>	<b>2,1</b>	<b>28,5</b>
Vorarlberg	900.224	1,8	3.307.134	-2,5	5,3
Wien	2.611.762	8,3	5.893.454	5,5	9,4
<b>Österreich</b>	<b>17.340.897</b>	<b>3,8</b>	<b>62.417.282</b>	<b>2,3</b>	<b>100,0</b>

**Grafik 3: Anteile der Bundesländer an den Gesamtnachtungen - Sommer 2008**



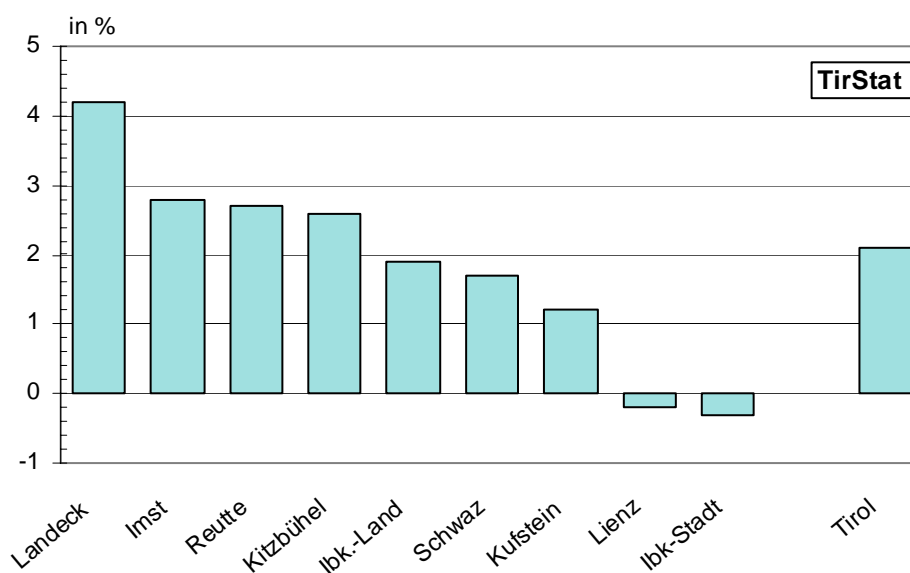
**Tab. 3: Übernachtungen nach Tourismusverbänden in Tirol - Sommer 2008**

Verband	Ankünfte	Über- nachtungen	Veränderung gegenüber Sommer 2007			
			Ankünfte absolut	in %	Übernachtungen absolut	in %
Imst - Gurgltal	54.761	198.600	1.185	2,2	-696	-0,3
Mieminger Plateau&Fernpass- Seen	53.289	247.536	654	1,2	-1.741	-0,7
Pitztal	69.941	380.692	2.049	3,0	2.280	0,6
Ötztal	204.544	936.180	19.476	10,5	48.999	5,5
Region Hall-Wattens	68.470	176.906	2.853	4,3	11.679	7,1
Wipptal	68.761	180.721	2.768	4,2	-2.019	-1,1
Seefeld	202.528	974.570	424	0,2	-6.924	-0,7
Tirolmitte	10.992	47.361	275	2,6	-3.114	-6,2
Stubai Tirol	148.231	677.409	30.278	25,7	33.980	5,3
Innsbruck / Feriendörfer	572.741	1.154.811	-14.313	-2,4	8.961	0,8
Kitzbühel Tourismus	103.045	416.611	5.968	6,1	18.714	4,7
Pillerseetal	61.971	360.228	3.117	5,3	-13.370	-3,6
Kaiserwinkl	93.937	536.980	5.851	6,6	17.836	3,4
Ferienregion St. Johann...	93.700	493.818	4.447	5,0	17.138	3,6
Kitzbühler Alpen-Brixental	116.886	637.107	4.610	4,1	26.664	4,4
Wildschönau	50.260	283.410	-2.027	-3,9	-21.033	-6,9
Ferienregion Hohe Salve	74.169	263.774	-909	-1,2	-13.729	-4,9
Alpbachtal & Tiroler Seenland	92.810	458.530	438	0,5	12.558	2,8
Ferienland Kufstein	131.997	467.664	4.560	3,6	16.983	3,8
Wilder Kaiser	145.820	788.533	7.077	5,1	27.573	3,6
St. Anton am Arlberg	56.829	224.753	3.106	5,8	5.325	2,4
Tirol West	55.312	156.822	6.778	14,0	5.089	3,4
Paznaun-Ischgl	70.449	350.052	10.388	17,3	41.529	13,5
Serfaus-Fiss-Ladis	89.340	580.326	1.448	1,6	16.620	2,9
Tiroler Oberland	126.675	624.112	3.433	2,8	9.596	1,6
Osttirol	227.777	1.043.433	6.926	3,1	-1.662	-0,2
Ferienregion Reutte	86.906	218.585	-6.092	-6,6	-43.085	-16,5
Tannheimer Tal	111.180	538.207	4.485	4,2	25.022	4,9
Tiroler Zugspitz Arena	126.069	581.163	14.337	12,8	53.138	10,1
Lechtal	53.079	289.467	-36	-0,1	7.134	2,5
Achensee	173.985	834.743	1.139	0,7	-10.030	-1,2
Mayrhofen	149.727	810.960	1.930	1,3	9.526	1,2
Tux - Finkenberg	87.481	395.032	7.693	9,6	22.225	6,0
Zell-Gerlos, Zillertal Arena	64.345	369.195	893	1,4	9.375	2,6
Silberregion Karwendel	58.440	232.059	4.687	8,7	15.616	7,2
Erste Ferienreg.i.Z.	157.388	850.334	1.015	0,6	11.482	1,4
<b>TIROL</b>	<b>4.122.804</b>	<b>17.806.549</b>	<b>141.762</b>	<b>3,6</b>	<b>358.997</b>	<b>2,1</b>

**Tab. 4: Ankünfte und Übernachtungen in den Tiroler Bezirken - Sommer 2008**

Bezirk	Ankünfte	Übernachtungen	Veränderung gegenüber Sommer 2007			
			Ankünfte		Übernachtungen	
			absolut	in %	absolut	in %
Innsbruck Stadt	443.029	727.773	-14.895	-3,3	-2.469	-0,3
Imst	389.583	1.777.948	23.878	6,5	47.887	2,8
Innsbruck Land	630.155	2.493.597	37.554	6,3	47.412	1,9
Kitzbühel	512.634	2.582.541	23.295	4,8	65.069	2,6
Kufstein	451.961	2.124.114	9.837	2,2	24.265	1,2
Landeck	399.065	1.937.398	25.116	6,7	78.092	4,2
Lienz	227.777	1.043.433	6.926	3,1	-1.662	-0,2
Reutte	377.234	1.627.422	12.694	3,5	42.209	2,7
Schwaz	691.366	3.492.323	17.357	2,6	58.194	1,7
<b>TIROL</b>	<b>4.122.804</b>	<b>17.806.549</b>	<b>141.762</b>	<b>3,6</b>	<b>358.997</b>	<b>2,1</b>

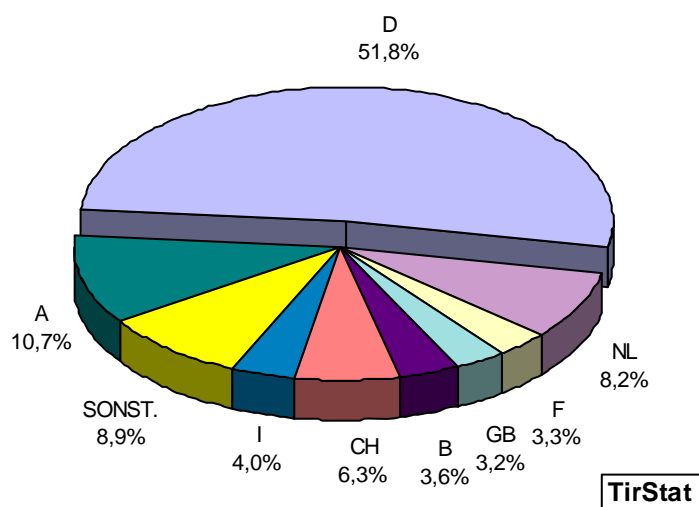
**Grafik 4: Entwicklung der Übernachtungen in den Tiroler Bezirken - Sommer 2008:  
Relative Veränderung gegenüber dem Sommer 2007**



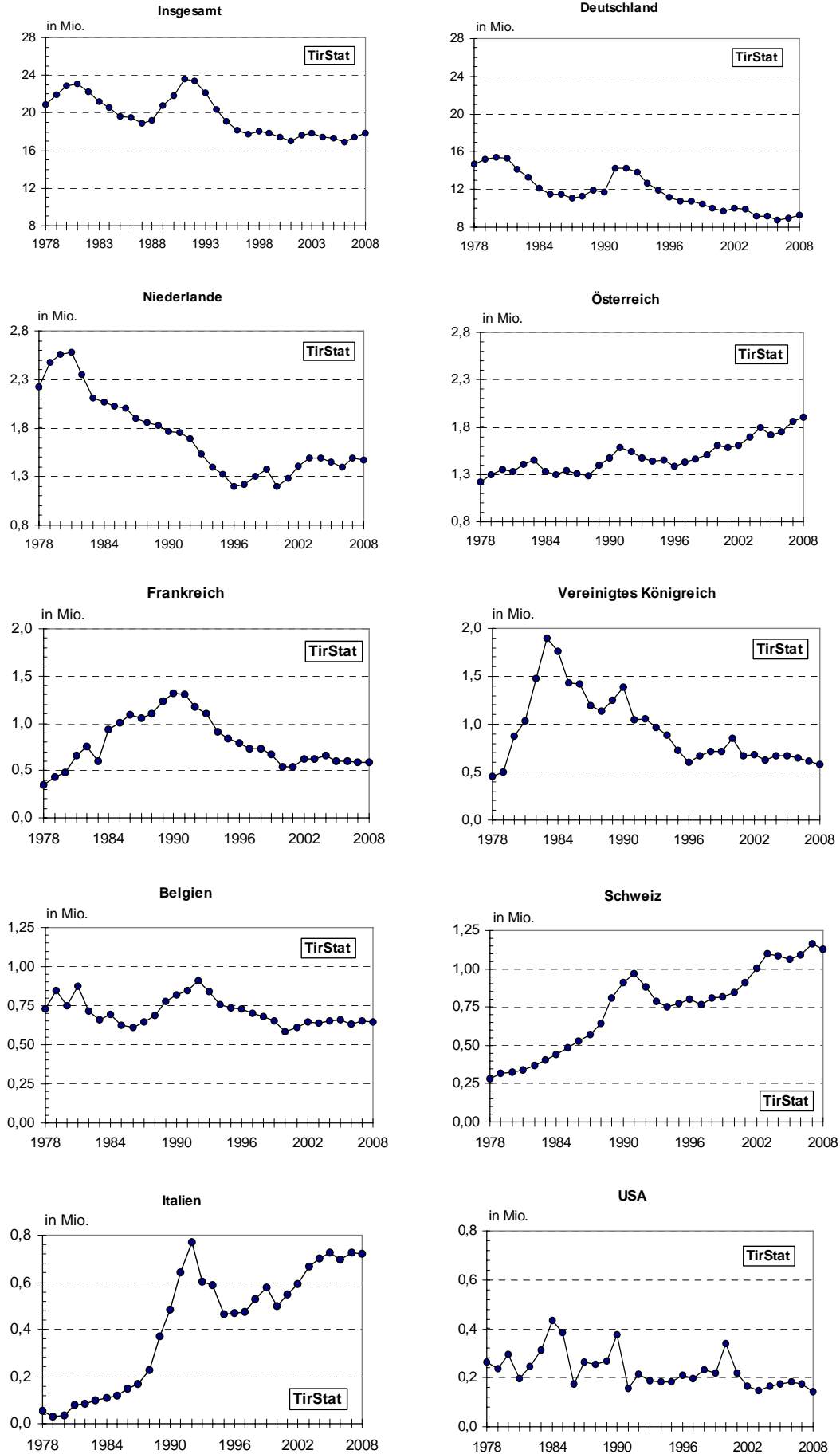
**Tab. 5: Übernachtungen nach Herkunftsländern in Tirol - Sommer 2008**

Herkunftsland	Übernachtungen	Veränderung gegenüber Sommer 2007		Anteil an Gesamt in %
		absolut	in %	
Deutschland	9.218.647	224.163	2,5	51,8
Niederlande	1.468.308	-17.269	-1,2	8,2
Schweiz u. Liechtenstein	1.126.275	-34.102	-2,9	6,3
Italien	720.279	-4.827	-0,7	4,0
Belgien	644.951	-6.954	-1,1	3,6
Frankreich u. Monaco	591.399	3.699	0,6	3,3
Vereinig. Königreich	577.259	-39.739	-6,4	3,2
Dänemark	160.923	10.942	7,3	0,9
Schweden	142.393	74.132	108,6	0,8
USA	141.664	-30.459	-17,7	0,8
Tschech. Republik	127.818	31.384	32,5	0,7
Spanien	106.597	16.670	18,5	0,6
Russland	77.306	53.783	228,6	0,4
Ungarn	74.830	7.835	11,7	0,4
Polen	64.763	-605	-0,9	0,4
Luxemburg	49.452	-4.557	-8,4	0,3
Norwegen	47.554	6.598	16,1	0,3
Israel	43.966	6.215	16,5	0,2
China	38.420	-9.036	-19,0	0,2
Übriges Ausland	482.371	30.661	6,8	2,7
<b>Ausland zusammen</b>	<b>15.905.175</b>	<b>318.534</b>	<b>2,0</b>	<b>89,3</b>
<b>Österreich</b>	<b>1.901.374</b>	<b>40.463</b>	<b>2,2</b>	<b>10,7</b>
<b>Insgesamt</b>	<b>17.806.549</b>	<b>358.997</b>	<b>2,1</b>	<b>100,0</b>

**Grafik 5: Anteile der Übernachtungen nach Herkunftsländern in Tirol - Sommer 2008**



**Grafik 6: Übernachtungsentwicklung nach Herkunftsländern in Tirol - Sommersaisonen**

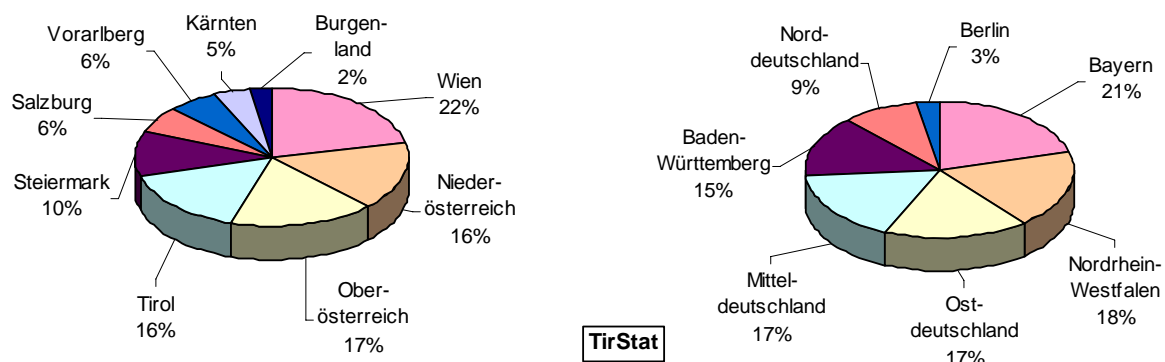




**Tab. 6: Übernachtungen nach Herkunfts (-bundes) ländern in Tirol - Sommer 2008**

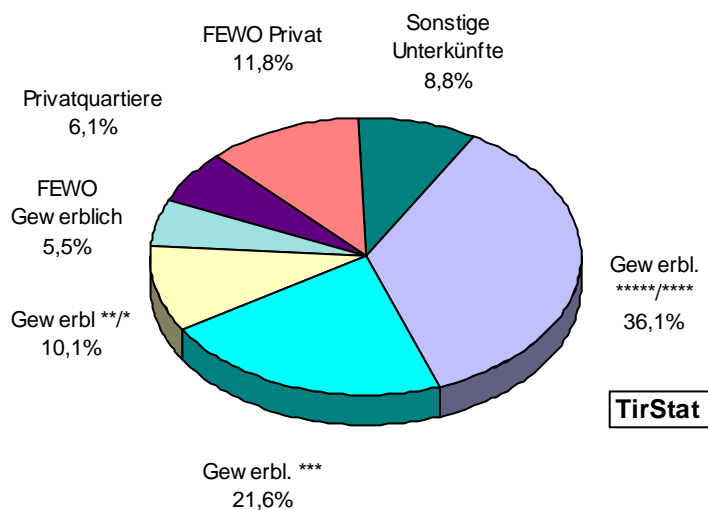
Bundesland/Region	Übernachtungen	Veränderung gegenüber Sommer 2007 absolut	Anteil an Gesamt in %
Wien	409.556	31.981	2,3
Oberösterreich	324.645	9.601	1,8
Niederösterreich	305.646	-15.342	1,7
Tirol	303.416	10.284	1,7
Steiermark	197.968	-1.505	1,1
Salzburg	117.624	-2.711	0,7
Vorarlberg	109.560	6.234	0,6
Kärnten	86.680	6.787	0,5
Burgenland	46.279	-4.866	0,3
<b>ÖSTERREICH</b>	<b>1.901.374</b>	<b>40.463</b>	<b>10,7</b>
Bayern	1.899.099	82.883	10,7
Nordrhein-Westfalen	1.690.181	2.303	9,5
Ostdeutschland	1.606.518	86.912	9,0
Mitteldeutschland	1.555.990	2.627	8,7
Baden-Württemberg	1.352.833	29.141	7,6
Norddeutschland	865.113	15.988	4,9
Berlin	248.913	4.309	1,4
<b>DEUTSCHLAND</b>	<b>9.218.647</b>	<b>224.163</b>	<b>51,8</b>

**Grafik 7: Anteile der Übernachtungen nach Herkunfts (-bundes) ländern in Tirol - Sommer 2008**

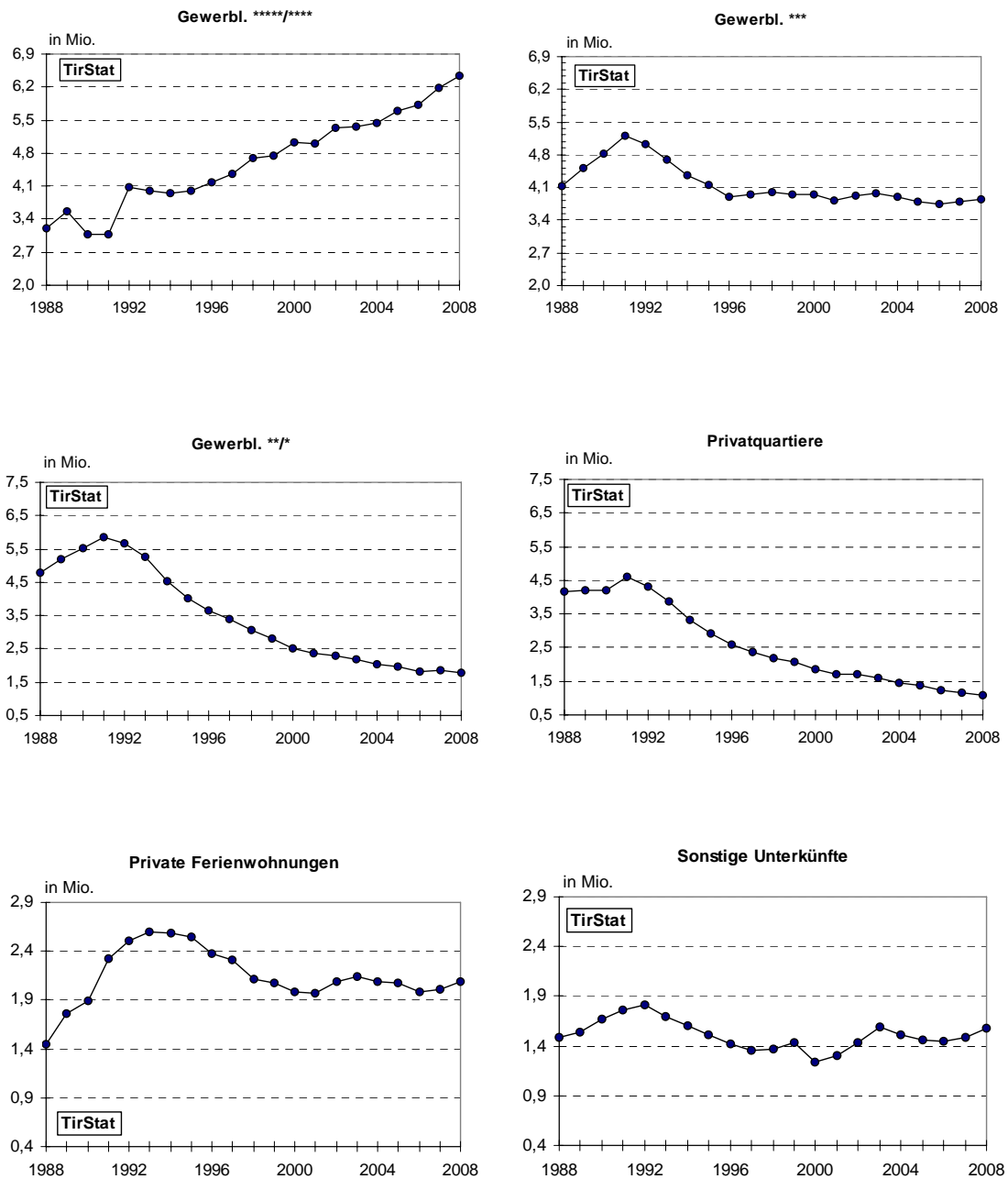


**Tab. 7: Übernachtungen nach Unterkunftsarten in Tirol - Sommer 2008**

Unterkunftsart	Ankünfte	Übernachtungen	Veränderung gegenüber Sommer 2007				Anteil in %
			absolut	in %	absolut	in %	
Gewerbliche Betriebe	3.160.855	13.048.392	59.214	1,9	261.956	2,0	73,3
Kategorie 5/4-Stern	1.579.622	6.427.283	46.724	3,0	250.162	4,0	36,1
Kategorie 3-Stern	974.102	3.851.511	13.567	1,4	43.375	1,1	21,6
Kategorie 2/1-Stern	474.601	1.794.979	-6.557	-1,4	-71.200	-3,8	10,1
Ferienwohnungen gew.	132.530	974.619	5.480	4,3	39.619	4,2	5,5
Privatquartiere	196.103	1.088.434	-11.704	-5,6	-83.958	-7,2	6,1
nicht auf Bauernhof	141.990	763.891	-10.256	-6,7	-67.872	-8,2	4,3
auf Bauernhof	54.113	324.543	-1.448	-2,6	-16.086	-4,7	1,8
Ferienwohnungen priv.	261.597	2.093.362	15.109	6,1	87.595	4,4	11,8
Ferienwohnungen n. BH	213.265	1.711.378	12.174	6,1	73.096	4,5	9,6
Ferienwohnungen a. BH	48.332	381.984	2.935	6,5	14.499	3,9	2,1
übrige Unterkünfte	504.249	1.576.361	79.143	18,6	93.404	6,3	8,9
Campingplätze	222.522	965.798	10.224	4,8	38.989	4,2	5,4
Kurheime d. Sozialvers.	0	0	0	****	0	*****	0,0
Sonst. Kur+Erh. Heime	2.457	28.509	-151	-5,8	-5.526	-16,2	0,2
Kindererholungsheime	12.768	67.557	1.894	17,4	12.412	22,5	0,4
Jugendherbergen	33.899	86.008	5.910	21,1	13.939	19,3	0,5
Schutzhütten	180.677	254.398	60.121	49,9	55.516	27,9	1,4
Sonstige Unterkünfte	51.926	174.091	1.145	2,3	-21.926	-11,2	1,0
<b>INSGESAMT</b>	<b>4.122.804</b>	<b>17.806.549</b>	<b>141.762</b>	<b>3,6</b>	<b>358.997</b>	<b>2,1</b>	<b>100,0</b>

**Grafik 8: Anteile der Übernachtungen nach Unterkunftsarten in Tirol - Sommer 2008**

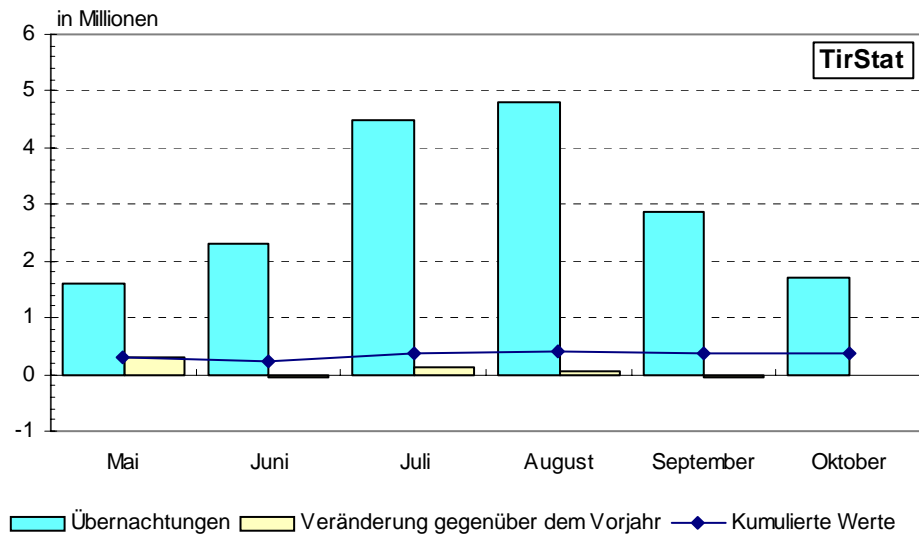
**Grafik 9: Übernachtungsentwicklung nach Unterkunftsarten in Tirol - Sommersaisonen<sup>1)</sup>**



<sup>1)</sup> Seit der Wintersaison 1997/98 werden gemäß der Richtlinie des EU-Rates 95/57/EG vom 23. November 1995 auch „Gewerbliche Ferienwohnungen“ als eigene Kategorie ausgewiesen, wodurch sich bei den anderen gewerblichen Kategorien ab 1998 ein Zeitreihenbruch ergibt.

**Tab. 8: Ankünfte und Übernachtungen nach Monaten in Tirol - Sommer 2008**

Monat	Ankünfte		Übernachtungen		Veränderung gegenüber Sommer 2007			
	absolut	Anteil in %	absolut	Anteil in %	absolut	in %	absolut	in %
Mai	481.062	11,7	1.606.159	9,0	78.422	19,5	290.344	22,1
Juni	586.818	14,2	2.310.253	13,0	-19.379	-3,2	-61.470	-2,6
Juli	913.209	22,2	4.491.372	25,2	-1.193	-0,1	139.495	3,2
August	1.010.843	24,5	4.801.509	27,0	98.286	10,8	51.250	1,1
September	652.619	15,8	2.875.172	16,1	-34.285	-5,0	-34.841	-1,2
Oktober	478.253	11,6	1.722.084	9,7	19.911	4,3	-25.781	-1,5
<b>SUMME</b>	<b>4.122.804</b>	<b>100,0</b>	<b>17.806.549</b>	<b>100,0</b>	<b>141.762</b>	<b>3,6</b>	<b>358.997</b>	<b>2,1</b>

**Grafik 10: Saisonverlauf in Tirol - Sommer 2008**

**Tab. 9: Durchschnittliche Aufenthaltsdauer in Tirol - Sommersaisonen**

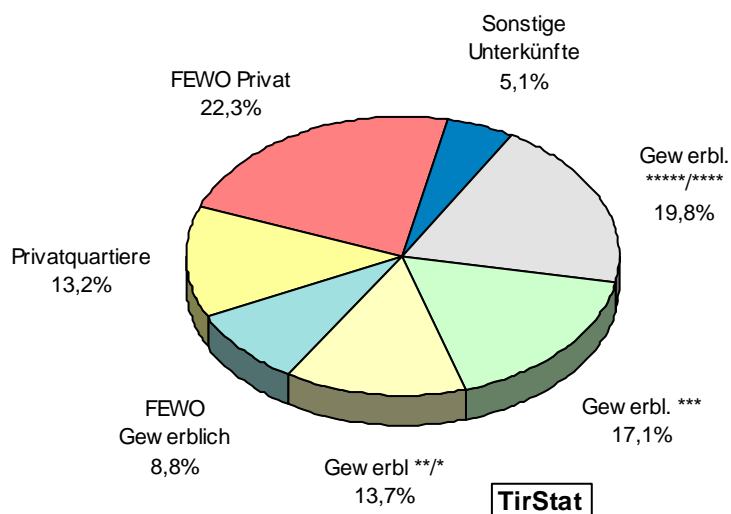
Unterkunft	durchschnittliche Aufenthaltsdauer in Tagen Sommersaisonen					
	1983	1988	1993	1998	2003	2008
Gewerbliche Betriebe insgesamt	5,2	4,6	4,9	4,6	4,5	4,2
Kategorie 5/4-Stern	3,9	4,0	4,2	4,2	4,3	4,1
Kategorie 3-Stern	4,9	4,5	4,7	4,4	4,4	4,0
Kategorie 2/1-Stern	6,2	5,3	5,8	5,0	4,4	3,8
Ferienwohnungen gewerblich	.	.	.	8,9	8,1	7,4
Privatquartiere insgesamt	8,8	7,6	7,2	6,6	6,1	5,6
Privatquartier nicht auf Bauernhof	8,7	7,5	7,1	6,5	5,9	5,4
Privatquartier auf Bauernhof	9,3	7,9	7,7	7,0	6,4	6,0
Ferienwohnungen privat	11,8	10,3	9,9	9,0	8,5	8,1
Fewo privat nicht auf Bauernhof	.	.	.	9,0	8,5	8,1
Fewo privat auf Bauernhof	.	.	.	8,6	8,4	8,0
<b>INSGESAMT</b>	<b>5,9</b>	<b>5,2</b>	<b>5,5</b>	<b>5,0</b>	<b>4,8</b>	<b>4,3</b>

## 2. DAS ANGEBOT - BETRIEBE, BETTEN, PREISE

**Tab. 10: Betriebe und Betten in Tirol - Sommer 2008**

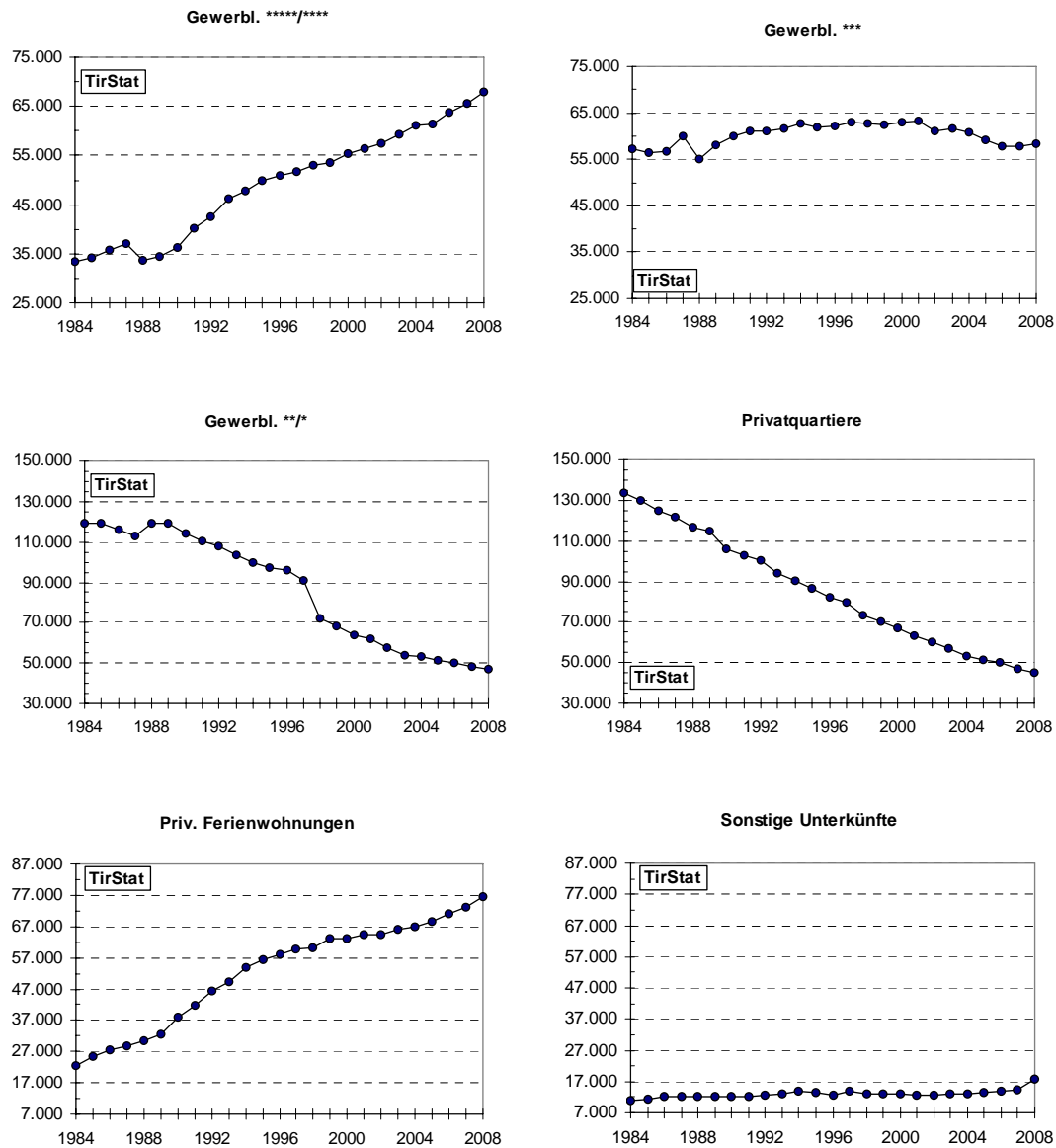
Unterkunft	Betriebe <sup>1)</sup>	Betten	
		absolut	in %
Gewerbliche Kategorien zus.	5.791	203.316	59,4
Kategorie 5/4-Stern	738	67.879	19,8
Kategorie 3-Stern	1.388	58.455	17,1
Kategorie 2/1-Stern	1.998	46.918	13,7
Ferienwohnungen gewerblich	1.667	30.064	8,8
Privatquartiere insgesamt	6.365	45.057	13,2
Privatquartiere nicht auf Bauernhof	4.638	32.635	9,5
Privatquartiere auf Bauernhof	1.727	12.422	3,6
Ferienwohnungen privat	11.290	76.340	22,3
Ferienwohnungen privat n. BH	9.686	64.965	19,0
Ferienwohnungen privat a. BH	1.604	11.375	3,3
Sonstige Fremdenunterkünfte	626	17.694	5,2
<b>INSGESAMT</b>	<b>24.072</b>	<b>342.407</b>	<b>100,0</b>

<sup>1)</sup> ohne 99 Campingplätze

**Grafik 11: Bettenangebot nach Unterkunftsarten in Tirol - Sommer 2008****Tab. 11: Bettenangebot nach Unterkunftsarten in Tirol - Sommersaisonen**

Sommer- saison	B e t t e n				
	insgesamt	gewerblich	privat	Ferien- wohnungen privat	sonstige Unter- künfte
1980	367.626	198.233	144.445	15.734	9.214
1981	372.033	198.169	145.123	19.397	9.344
1982	373.820	201.763	141.834	20.025	10.198
1983	377.453	206.350	138.672	21.445	10.986
1984	376.936	209.928	133.449	22.565	10.994
1985	375.946	209.347	129.901	25.311	11.387
1986	373.036	208.469	124.935	27.551	12.081
1987	372.938	210.074	121.833	28.758	12.273
1988	366.841	207.917	116.406	30.352	12.166
1989	371.229	211.682	114.980	32.555	12.012
1990	367.047	210.531	106.025	38.154	12.337
1991	367.928	211.357	102.774	41.727	12.070
1992	370.870	211.466	100.597	46.352	12.455
1993	367.886	211.298	94.266	49.159	13.163
1994	368.639	210.442	90.591	53.786	13.820
1995	365.661	209.234	86.650	56.399	13.378
1996	362.398	208.937	82.444	58.282	12.735
1997	358.549	205.415	79.488	59.873	13.773
1998	353.486	206.522	73.491	60.301	13.172
1999	350.879	204.893	70.096	63.020	12.870
2000	346.324	202.860	67.261	63.139	13.064
2001	342.244	202.146	63.103	64.480	12.515
2002	335.962	198.479	60.136	64.562	12.785
2003	335.132	199.100	56.928	66.019	13.085
2004	331.369	198.226	53.379	66.575	13.189
2005	330.749	197.055	51.476	68.579	13.639
2006	335.948	199.149	50.341	72.406	14.052
2007	336.349	199.772	47.004	73.757	15.816
2008	342.407	203.316	45.057	76.340	17.694

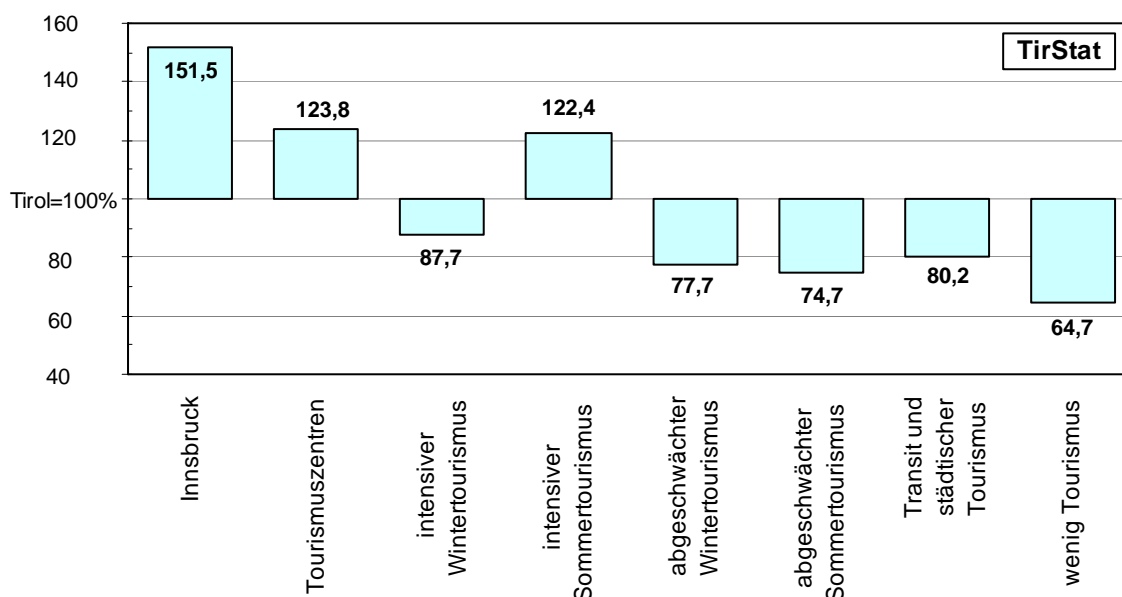
**Grafik 12: Bettenentwicklung nach den wichtigsten Unterkunftsarten in Tirol - Sommersaisonen<sup>1)</sup>**



<sup>1)</sup> Seit der Wintersaison 1997/98 werden gemäß der Richtlinie des EU-Rates 95/57/EG vom 23. November 1995 auch „Gewerbliche Ferienwohnungen, als eigene Kategorie ausgewiesen, wodurch sich bei den anderen gewerblichen Kategorien ab 1998 ein Zeitreihenbruch ergibt.

**Tab. 12: Durchschnittspreise für Übernachtung/Frühstück nach Ortstypen in Tirol - Sommer 2008**

Ortstyp	Durchschnittspreis in Euro	Preisparität (Tirol=100)	Anzahl der Gemeinden	Anteil an den Übern. in %
Innsbruck	60,45	151,5	1	4,1
Tourismuszentren	49,38	123,8	11	22,6
intensiver Wintertourismus	35,01	87,7	43	33,0
intensiver Sommertourismus	48,85	122,4	15	13,4
abgeschwächter Wintertourismus	31,02	77,7	38	7,0
abgeschwächter Sommertourismus	29,82	74,7	47	9,6
Transit und städtischer Tourismus	32,00	80,2	32	6,9
wenig Tourismus	25,82	64,7	92	3,5
<b>TIROL</b>	<b>39,90</b>	<b>100,0</b>	<b>279</b>	<b>100,0</b>

**Grafik 13: Preisparitäten nach Ortstypen: Abweichungen vom Tirol-mittel - Sommer 2008****Tab. 13: Preisänderungen nach Ortstypen in Tirol - Sommer 2008**

Ortstyp	Preisänderung gegenüber Sommer 2007 in %
Innsbruck	2,2
Tourismuszentren	4,3
intensiver Wintertourismus	1,8
intensiver Sommertourismus	4,7
abgeschwächter Wintertourismus	2,1
abgeschwächter Sommertourismus	4,0
Transit und städtischer Tourismus	0,9
wenig Tourismus	1,4
<b>TIROL</b>	<b>3,1</b>



### 3. UMSÄTZE, AUSLASTUNG, TOURISTISCHER ARBEITSMARKT

Die Tiroler Landesstatistik veröffentlicht nicht nur relative Umsatzveränderungen, sondern auch **absolute Umsatzzahlen für Übernachtung/Frühstück**. Diese resultieren aus der Verknüpfung von monatlichen Nächtigungen mit saisonalen Preiserhebungen, die zweimal im Jahr wie folgt durchgeführt werden:

Von 86 Tiroler Stichprobengemeinden (repräsentativ ausgewählt) werden die **Tourismusprospekte bzw. offiziellen Preislisten** angefordert. Daraus werden sämtliche Betriebe - getrennt nach Unterkunftsart (\*\*\*\*\*/\*\*\*\*, \*\*\*, \*\*/\*, Private und gewerbl. FEWO, Privatbetriebe - mit ihrem Namen, Betten, Sternen und Preisen für Ü/F digital erfasst (**insg. ca 8.500 Betriebe**)).

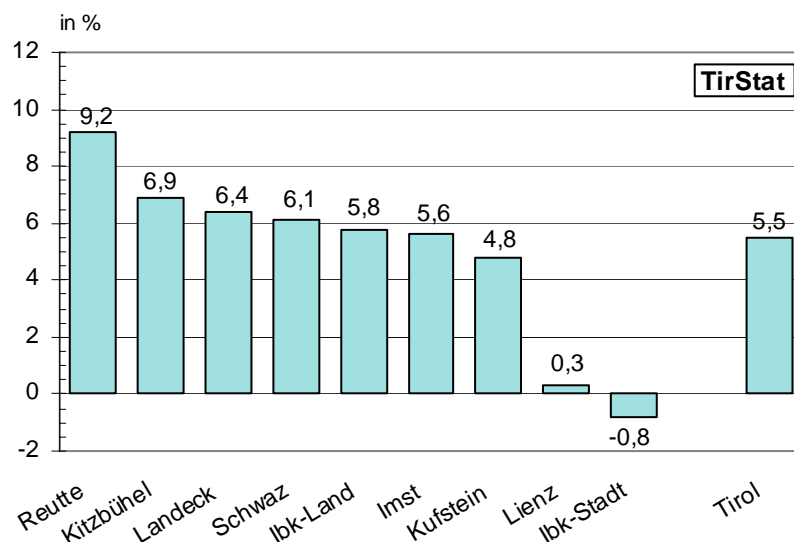
Nach detaillierten Plausibilitätskontrollen werden anschließend **Durchschnittspreise für Ü/F** (gewichtet mit den dazugehörigen Betten) auf der Ebene der FV-Typen bzw. jener der Tiroler Bezirke und Talschaften errechnet. Aus der Multiplikation der Durchschnittspreise mit den Nächtigungen in diesen Regionen resultieren **Umsatzzahlen für Übernachtung/Frühstück**.

**Umsatzsteigerungen** sind demgemäß die Folge von:

- Preissteigerungen bei den Tourismusbetrieben
- Steigerungen bei den Nächtigungszahlen
- Qualitativen Effekten (d.h. Nachfrageverschiebungen innerhalb der Unterkunfts-kategorien (also beispielweise von Privatquartieren zu 4\*/5\*-Betrieben) oder zwischen Gemeindetypen (z.B. Abnahme der Nächtigungen in Gemeinden mit abgeschwächtem Tourismus – diese sind in der Regel günstiger – dafür Zunahmen in den Tourismuszentren (höheres Preisniveau))

**Zu beachten ist**, dass diese Berechnungsweise nur den Aufwand für Übernachtung und Frühstück aber **keinerlei sonstige Ausgaben** der Gäste berücksichtigt.

**Grafik 14: Umsatzentwicklung nach Bezirken in Tirol - Sommer 2008 gegenüber Sommer 2007**



**Tab. 14: Entwicklung der Umsätze nach Ortstypen, Unterkunftsarten und politischen Bezirken in Tirol - Sommer 2008**

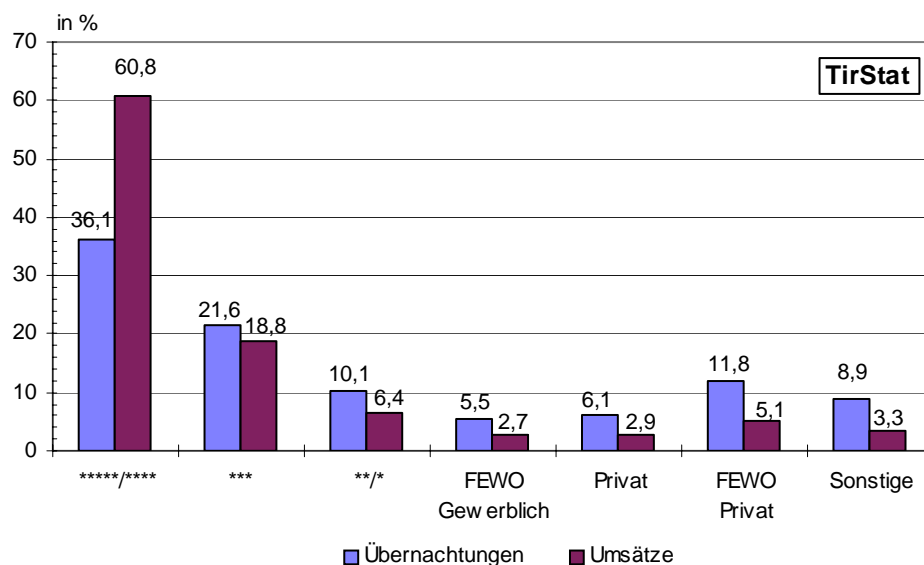
Ortstyp/ Unterkunftsart/ Bezirk	Umsätze für Ü/F in Mio. Euro <sup>1)</sup>	Veränderung der Um- sätze gegenüber Sommer 2007 in %	Preis- effekt <sup>2)</sup>	quanti- tativer Effekt <sup>3)</sup>	qualita- tiver- Effekt <sup>4)</sup>
Innsbruck	44,24	-0,8	2,2	-0,3	-2,7
Tourismuszentren	199,48	7,4	4,3	2,7	0,3
intensiver Wintertourismus	207,63	5,9	1,8	2,9	1,1
intensiver Sommertourismus	115,44	6,2	4,7	2,7	-1,1
abgeschwächter Wintertour.	38,80	7,3	2,1	4,3	0,7
abgeschwächter Sommertour.	52,45	5,7	4,0	-1,2	2,9
Transit und städtischerTour.	38,51	0,4	0,9	1,0	-1,5
wenig Tourismus	16,31	0,8	1,4	-2,0	1,5
Gewerbliche Betriebe	632,36	5,6	3,1	2,0	0,4
Kategorie 5/4-Stern	433,37	7,2	3,6	4,0	-0,5
Kategorie 3-Stern	134,05	3,0	1,9	1,1	-0,1
Kategorie 2/1-Stern	45,50	-1,2	2,7	-3,8	0,0
Ferienwohnung gewerblich	19,44	5,8	1,5	4,2	0,0
Privatquartiere	20,49	-3,8	3,7	-7,2	-0,0
Ferienwohnungen privat	36,37	7,0	2,2	4,4	0,3
Sonstige Unterkünfte	23,64	10,7	4,2	6,3	0,0
Innsbruck-Stadt	44,24	-0,8	2,2	-0,3	-2,7
Imst	64,24	5,6	3,0	2,8	-0,2
Innsbruck-Land	98,53	5,8	3,3	1,9	0,5
Kitzbüchel	108,86	6,9	3,3	2,6	0,9
Kufstein	76,73	4,8	2,8	1,2	0,8
Landeck	82,27	6,4	2,9	4,2	-0,8
Lienz	31,99	0,3	2,9	-0,2	-2,4
Reutte	61,14	9,2	3,1	2,7	3,2
Schwaz	144,86	6,1	3,4	1,7	0,9
<b>TIROL</b>	<b>712,86</b>	<b>5,5</b>	<b>3,1</b>	<b>2,1</b>	<b>0,3</b>

<sup>1)</sup> siehe Seite 19

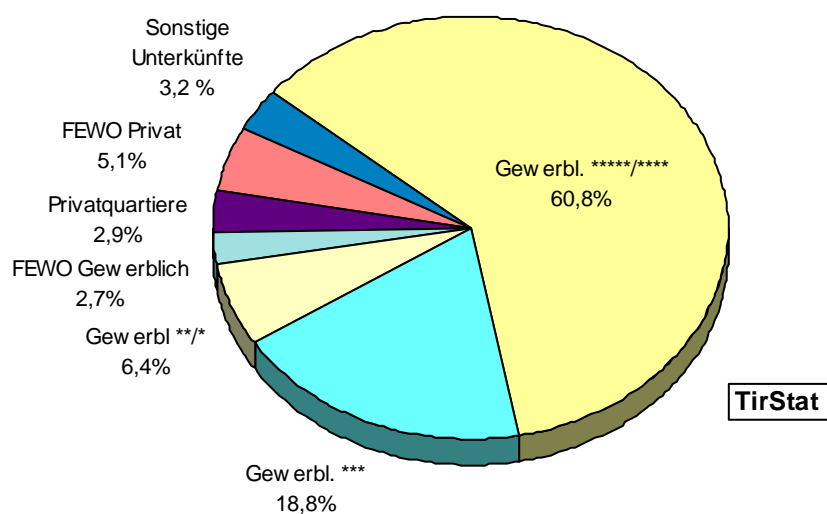
<sup>2)</sup> Veränderung der Preise in %

<sup>3)</sup> Veränderung der Übernachtungen in %

<sup>4)</sup> Änderung der Umsätze auf Grund von Verschiebungen der Nachfrage zwischen den Unterkunftsarten bzw. den Ortstypen

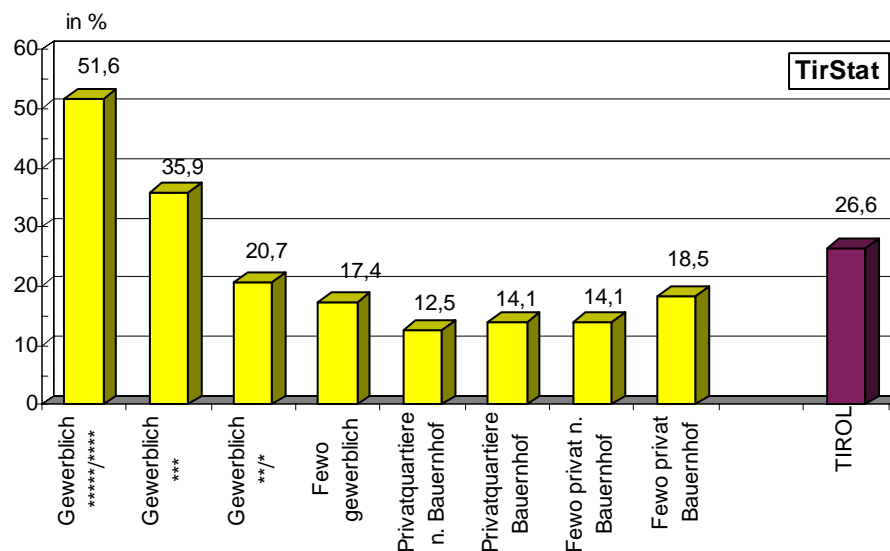
**Grafik 15: Anteile der Unterkunftsarten an Übernachtungen und Umsätzen in Tirol - Sommer 2008****Tab. 15: Umsätze und Übernachtungen nach Unterkunfts-kategorien und Ortstypen (in %) in Tirol - Sommer 2008**

Ortstypen/ Kategorien	Anteile (in %) bei den	
	Übernachtungen	Umsätzen aus Beher- bergung/Verpflegung
<u>Ortstyp:</u>	100,0	100,0
Innsbruck	4,1	6,2
Tourismuszentren	22,6	28,0
intensiver Wintertourismus	33,0	29,1
intensiver Sommertourismus	13,4	16,2
abgeschwächter Wintertourismus	7,0	5,4
abgeschwächter Sommertourismus	9,6	7,4
Transit und städtischerTourismus	6,9	5,4
wenig Tourismus	3,5	2,3
<u>Unterkunftsart:</u>	100,0	100,0
Gewerbliche Betriebe	73,3	88,7
Kategorie 5*/4*	36,1	60,8
Kategorie 3*	21,6	18,8
Kategorie 2*/1*	10,1	6,4
Ferienwohnung gewerblich	5,5	2,7
Privatquartiere	6,1	2,9
Ferienwohnungen privat	11,8	5,1
Sonstige Unterkünfte	8,9	3,3

**Grafik 16: Umsätze nach Unterkunftsarten in Tirol - Sommer 2008****Tab. 16: Auslastung des Bettenangebotes in Tirol - Sommer 2008**

Unterkunftsart	Auslastung	
	in Tagen	in %
Gewerbliche Betriebe insgesamt	64	34,8
Kategorie 5/4-Stern	95	51,6
Kategorie 3-Stern	66	35,9
Kategorie 2/1-Stern	38	20,7
Ferienwohnungen gewerblich	32	17,4
Privatquartiere	24	13,0
nicht auf Bauernhof	23	12,5
auf Bauernhof	26	14,1
Ferienwohnungen privat	27	14,7
nicht auf Bauernhof	26	14,1
auf Bauernhof	34	18,5
<b>INSGESAMT</b>	<b>49</b>	<b>26,6</b>

**Grafik 17: Auslastung des Bettenangebotes in den wichtigsten Unterkunftsarten in % in Tirol  
Sommer 2008**



**Tab. 17: Beschäftigungssituation in Fremdenverkehrsberufen in Tirol - im Sommer 2008**

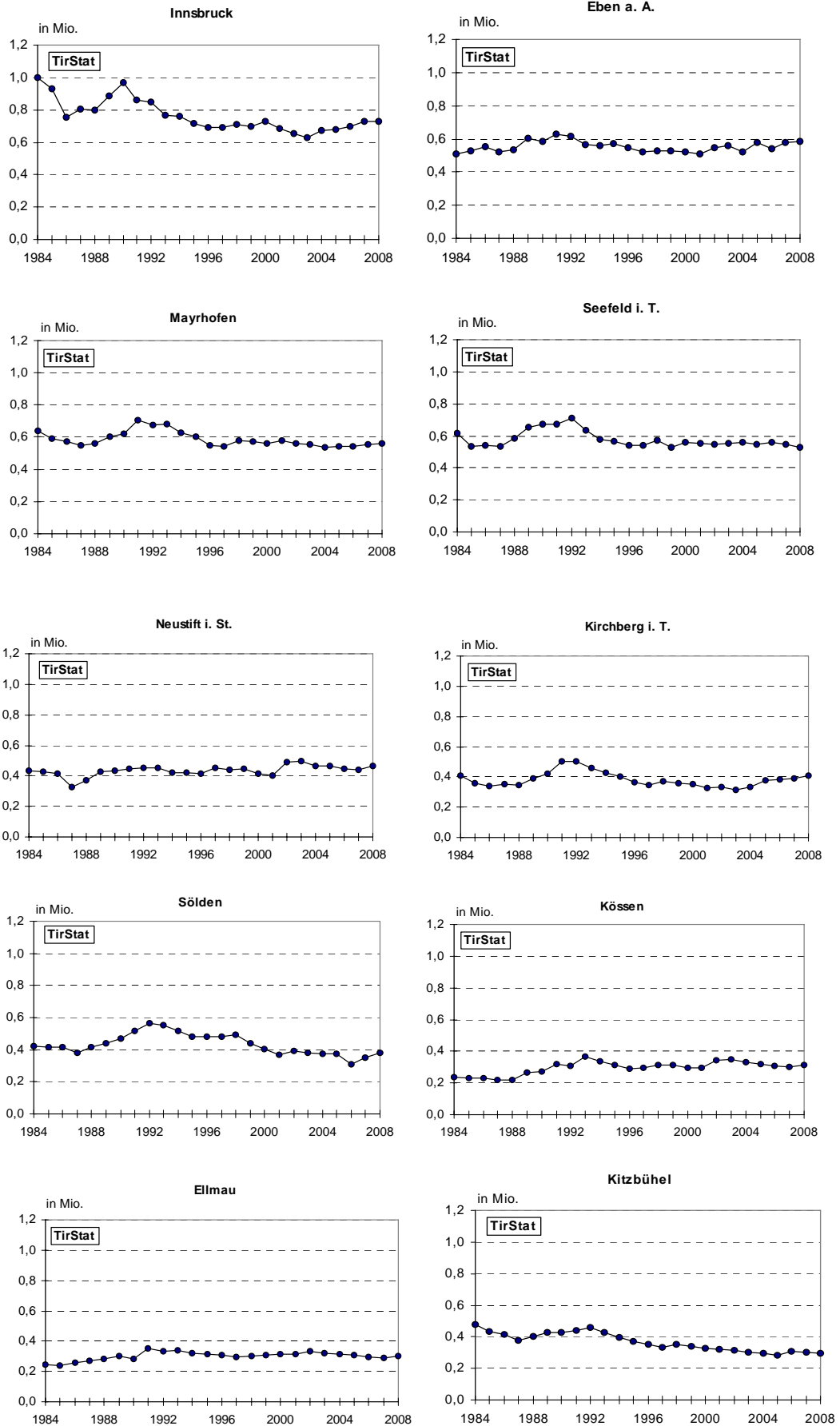
Monate	Unselbständig Beschäftigte im Beherbergungs- u. Gaststättenwesen insgesamt	dar. Ausländer	offene Stellen nach Berufen	gemeldete Arbeitslose nach Berufen
Mai	26.884	10.732	1.022	8.091
Juni	32.983	12.930	908	3.990
Juli	36.093	13.498	710	2.029
August	35.921	13.785	685	2.079
September	30.888	12.343	628	4.464
Oktober	21.694	8.391	671	1.911
<b>Durchschnitt</b>	<b>30.744</b>	<b>11.947</b>	<b>771</b>	<b>3.761</b>

Quelle: Arbeitsmarktservice Tirol

**Tab. 18: Kennzahlen für die bedeutendsten Tourismusgemeinden in Tirol - Sommer 2008**

Rang	Gemeinde	Ankünfte	Über- nach- tungen	Veränderung gegenüber Vorsaison in %	Gewerbl. Auslastung in Tagen	Über- nach- tungen je Ein- wohner
1	Innsbruck	443.029	727.773	-0,3	98	6
2	Eben am Achensee	116.684	583.564	0,6	120	207
3	Mayrhofen	110.133	562.567	1,5	78	148
4	Seefeld in Tirol	105.585	527.147	-3,2	83	175
5	Neustift im Stubaital	101.286	462.222	5,3	70	104
6	Kirchberg in Tirol	77.524	407.339	4,3	72	77
7	Sölden	88.455	382.308	8,5	31	101
8	Kössen	55.607	310.844	3,2	113	74
9	Ellmau	51.969	302.985	3,7	79	115
10	Kitzbühel	76.500	298.291	-0,8	57	35
11	Serfaus	45.604	296.166	-0,6	56	251
12	Wildschönau	50.260	283.410	-6,9	51	68
13	Längenfeld	53.389	258.136	3,3	62	59
14	Tux	50.840	246.954	6,0	56	129
15	Fügen	42.864	239.254	-1,4	81	65
16	St.Johann in Tirol	43.690	231.345	0,0	65	27
17	Fiss	34.282	226.608	6,6	55	242
18	Lermoos	47.395	223.996	15,2	85	200
19	Leutasch	36.397	223.233	2,6	59	106
20	Achenkirch	46.281	211.692	-5,8	117	101
21	Grän	39.894	204.649	2,7	126	347
22	Nauders	42.463	200.897	0,0	72	131
23	Söll	37.057	199.550	-2,4	69	56
24	Tannheim	39.516	196.154	5,1	93	179
25	Walchsee	33.251	193.155	3,0	92	107
26	Ehrwald	36.429	177.556	8,9	72	66
27	Kirchdorf in Tirol	33.833	176.021	6,1	78	48
28	Aschau im Zillertal	25.059	174.530	6,7	78	109
29	Fieberbrunn	31.178	174.081	-1,7	65	40
30	St.Leonhard/Pitztal	30.394	165.238	8,6	52	108
31	Going/Wilden Kaiser	34.901	160.530	5,4	89	86
32	Gerlos	26.306	152.488	-4,1	46	195
33	Westendorf	25.670	150.717	1,0	49	43
34	Finkenberg	36.641	148.078	6,0	82	97
35	Hopfgarten/Brixental	35.618	140.792	-1,4	75	26
36	Imst	35.559	139.566	2,5	100	15
37	Fulpmes	26.239	137.323	8,4	72	34
38	Ischgl	29.531	135.869	26,1	16	82
39	Thiersee	25.933	131.686	10,4	89	46
40	Matrei in Osttirol	32.594	129.186	1,4	53	26
41	Zell am Ziller	22.275	128.405	11,9	59	73
42	Alpbach	25.583	126.593	6,9	68	48
43	Scheffau/Wild.Kaiser	21.893	125.468	12,0	72	95
44	St.Anton am Arlberg	31.082	124.355	1,7	22	46
45	Telfs	30.784	124.034	-4,5	74	9
46	Kaunertal	24.296	122.967	4,6	85	204
47	Kramsach	29.502	122.846	2,1	47	27
48	Ried im Oberinntal	19.545	120.289	2,7	131	93
49	Oetz	24.602	111.597	1,8	73	50
50	Lienz	40.160	107.851	1,7	79	9

**Grafik 18: Übernachtungsentwicklung in den wichtigsten Tourismusgemeinden in Tirol - Sommersaisonen**



# TOURISMUSJAHR 2008

(November 2007 – Oktober 2008)

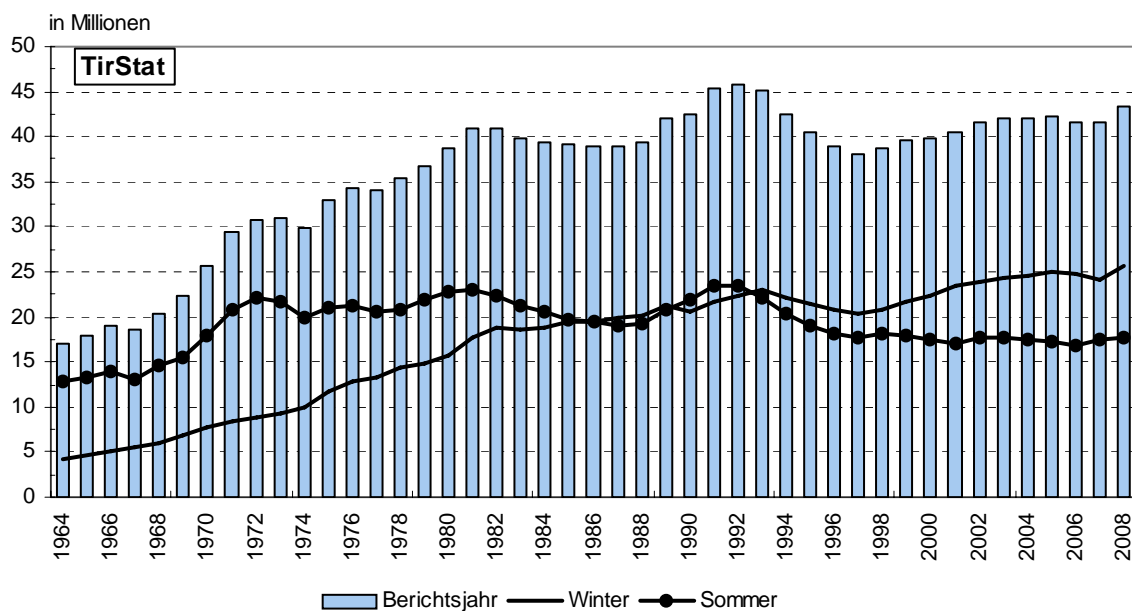
**ÜBERNACHTUNGEN:** **43,418.607**

Veränderung gegenüber 2006/07: + 5,8 %

**GÄSTE:** **9,092.329**

Veränderung gegenüber 2006/07: + 4,6 %

**Grafik 19: Übernachtungsentwicklung in Tirol**





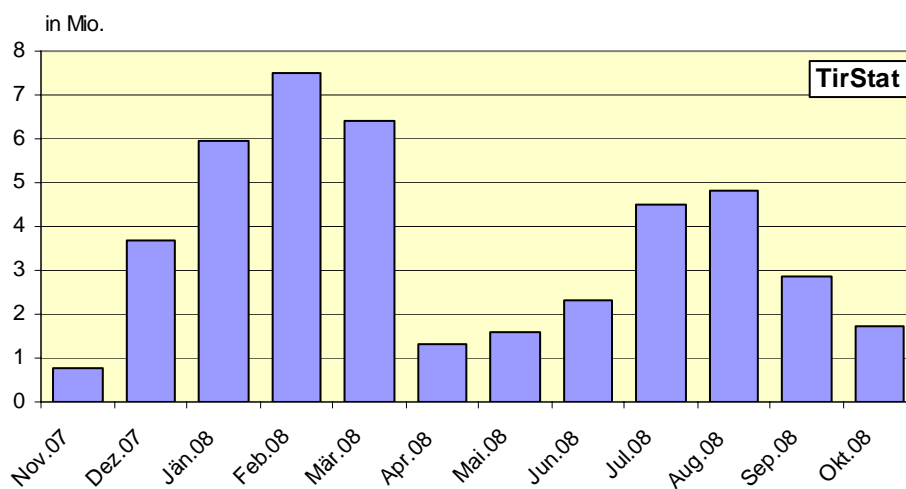
**Tab. 19: Ankünfte und Übernachtungen in Tirol - Tourismusjahre**

Berichts- jahr	Ankünfte	Übernachtungen	Veränderung gegen- über Vorjahr in %	
			Ankünfte	Übernachtungen
1957	1.621.723	8.398.420	12,4	20,2
1958	1.808.843	9.419.815	11,5	12,2
1959	2.028.011	10.901.264	12,1	15,7
1960	2.209.195	11.863.289	8,9	8,8
1961	2.276.109	13.165.085	3,0	11,0
1962	2.562.328	15.637.164	12,6	18,8
1963	2.574.368	16.087.541	0,5	2,9
1964	2.646.166	16.924.970	2,8	5,2
1965	2.730.880	18.011.049	3,2	6,4
1966	2.886.742	19.015.691	5,7	5,6
1967	2.832.381	18.535.249	-1,9	-2,5
1968	3.169.971	20.379.224	11,9	9,9
1969	3.432.289	22.259.169	8,3	9,2
1970	3.865.644	25.712.335	12,6	15,5
1971	4.178.805	29.331.964	8,1	14,1
1972	4.378.997	30.804.235	4,8	5,0
1973	4.420.352	30.913.919	0,9	0,4
1974	4.233.986	29.863.710	-4,2	-3,4
1975	4.658.998	32.890.846	10,0	10,1
1976	4.831.697	34.188.889	3,7	3,9
1977	4.882.381	33.948.391	1,0	-0,7
1978	5.099.428	35.409.971	4,4	4,3
1979	5.416.103	36.895.629	6,2	4,2
1980	5.802.675	38.717.333	7,1	4,9
1981	6.036.662	40.866.772	4,0	5,6
1982	6.211.111	40.993.734	2,9	0,3
1983	6.239.310	39.717.480	0,5	-3,1
1984	6.414.988	39.401.967	2,8	-0,8
1985	6.455.699	39.053.173	0,6	-0,9
1986	6.434.982	38.953.082	-0,3	-0,3
1987	6.637.975	38.938.135	3,2	-0,0
1988	6.885.305	39.376.010	3,7	1,1
1989	7.439.073	42.036.734	8,0	6,8
1990	7.732.938	42.462.375	4,0	1,0
1991	8.068.849	45.335.736	4,3	6,8
1992	8.106.907	45.792.522	0,5	1,0
1993	7.869.650	45.053.683	-2,9	-1,6
1994	7.587.629	42.556.689	-3,6	-5,5
1995	7.379.802	40.530.160	-2,7	-4,8
1996	7.242.058	38.889.045	-1,9	-4,0
1997	7.106.548	38.000.573	-1,9	-2,3
1998	7.382.837	38.793.824	3,9	2,1
1999	7.545.669	39.538.141	2,2	1,9
2000	7.768.662	39.805.215	3,0	0,7
2001	7.921.580	40.509.497	2,0	1,8
2002	8.160.615	41.526.823	3,0	2,5
2003	8.281.765	42.137.816	1,5	1,5
2004	8.374.136	42.030.584	1,1	-0,3
2005	8.475.043	42.340.247	1,2	0,7
2006	8.535.849	41.662.298	0,7	-1,6
2007	8.590.834	41.509.669	0,6	-0,4
2008	9.092.329	43.418.607	5,8	4,6

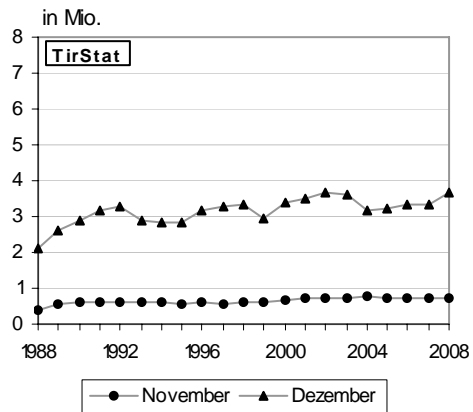
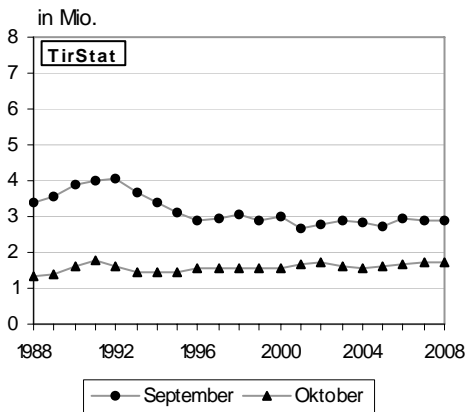
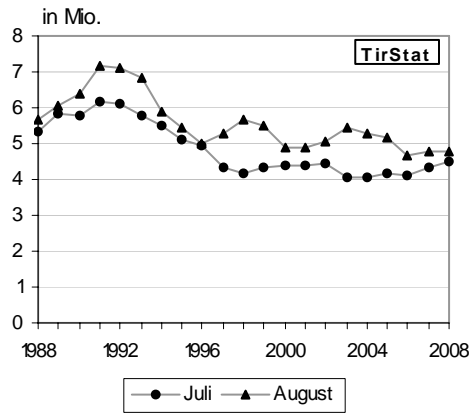
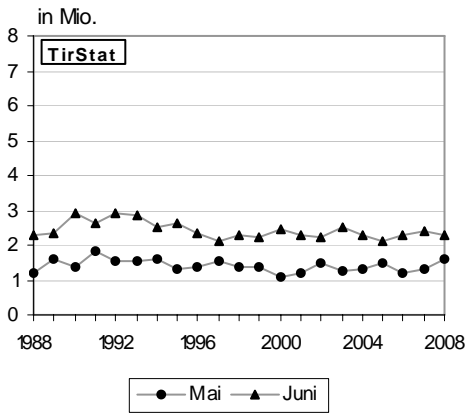
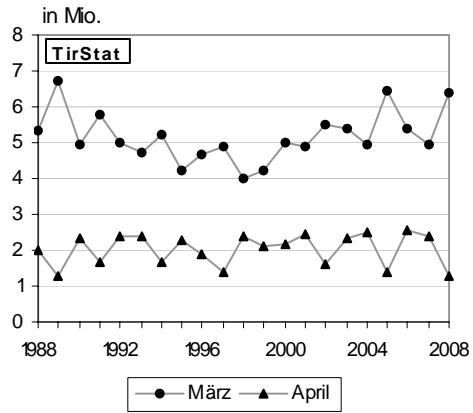
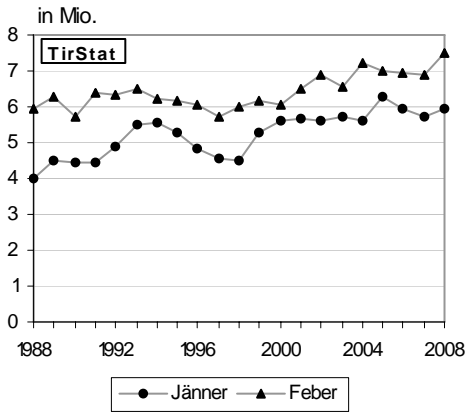
Quelle: Bis 1976 Statistik Austria, ab 1977 AdTLR, Raumordnung - Statistik

**Tab. 20: Ankünfte und Übernachtungen nach Unterkunftsarten in Tirol - Tourismusjahr 2008**

Unterkunftsart	Ankünfte	Übernach- tungen	Veränderung gegenüber Tourismusjahr 2007		Veränderung gegenüber Tourismusjahr 2007		Anteil in %
			Ankünfte absolut	in %	Übernachtungen absolut	in %	
Gewerbliche Betriebe	6.881.290	31.426.638	306.022	4,7	1.287.668	4,3	72,4
Kategorie 5/4-Stern	3.243.882	14.143.187	171.918	5,6	803.762	6,0	32,6
Kategorie 3-Stern	2.020.795	8.971.881	71.758	3,7	240.327	2,8	20,7
Kategorie 2/1-Stern	1.122.907	4.999.039	31.013	2,8	59.571	1,2	11,5
Gew. Ferienwohnungen	493.706	3.312.531	31.333	6,8	184.008	5,9	7,6
Privatquartiere	556.482	2.956.759	-3.146	-0,6	-74.342	-2,5	6,8
nicht auf Bauernhof	421.655	2.203.547	-835	-0,2	-47.008	-2,1	5,1
auf Bauernhof	134.827	753.212	-2.311	-1,7	-27.334	-3,5	1,7
Priv. Ferienwohnungen	958.611	6.615.423	96.511	11,2	566.542	9,4	15,2
Ferienwohnungen n.BH	825.349	5.692.207	80.880	10,9	476.518	9,1	13,1
Ferienwohnungen a.BH	133.262	923.216	15.631	13,3	90.024	10,8	2,1
übrige Unterkünfte	695.946	2.419.787	102.108	17,2	129.070	5,6	5,6
Campingplätze	274.334	1.281.737	13.016	5,0	51.346	4,2	3,0
Kurheime d.Sozialvers.	0	0	0	****	0	*****	0,0
Sonst.Kur+Erh.Heime	4.612	48.355	-81	-1,7	-8.008	-14,2	0,1
Kindererholungsheime	37.579	185.848	5.786	18,2	28.575	18,2	0,4
Jugendherbergen	63.083	211.115	8.586	15,8	20.109	10,5	0,5
Schutzhütten	214.545	323.183	72.882	51,4	74.374	29,9	0,7
Sonstige Unterkünfte	101.793	369.549	1.919	1,9	-37.326	-9,2	0,9
<b>INSGESAMT</b>	<b>9.092.329</b>	<b>43.418.607</b>	<b>501.495</b>	<b>5,8</b>	<b>1.908.938</b>	<b>4,6</b>	<b>100,0</b>

**Grafik 20: Übernachtungen nach Monaten in Tirol - Tourismusjahr 2008**

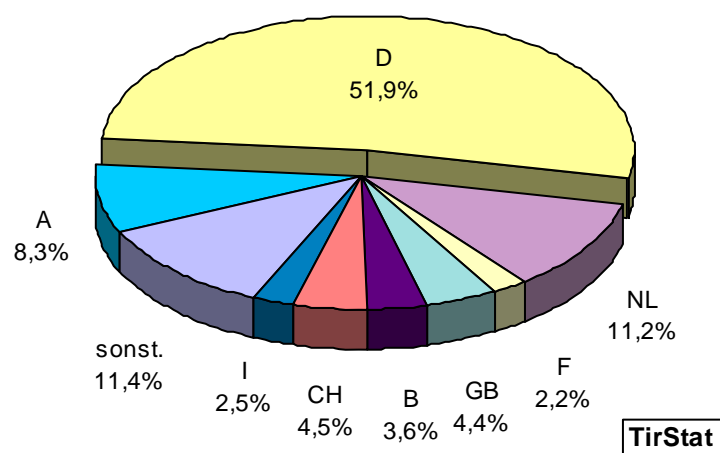
**Grafik 21: Übernachtungsentwicklung nach Monaten**



Die graphische Darstellung der monatlichen Nächtigungsentwicklung verdeutlicht insbesondere die Auswirkungen der Feiertagsverschiebungen auf die Nächtigungszahlen in den Monaten März, April (Ostern), bzw. Mai, Juni (Pfingsten).

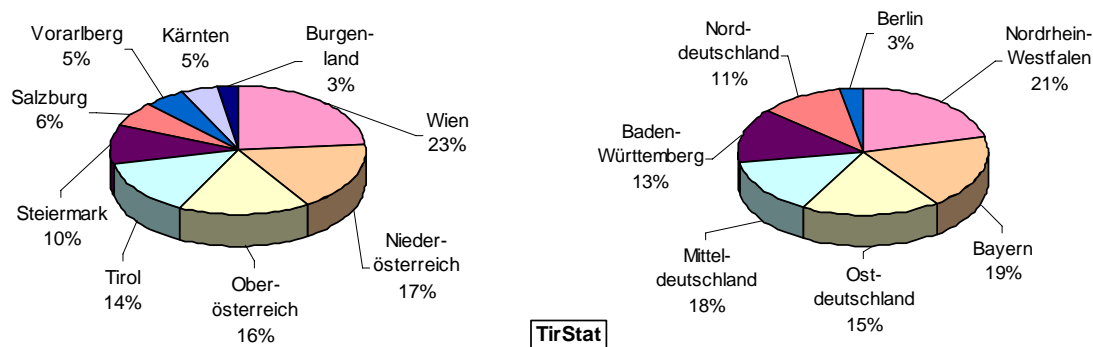
**Tab. 21: Übernachtungen nach Herkunftsländern in Tirol - Tourismusjahr 2008**

Herkunftsland	Übernachtungen	Veränderung gegenüber Tourismusjahr 2007		Anteil an Gesamt in %
		absolut	in %	
Deutschland	22.518.478	982.089	4,6	51,9
Niederlande	4.881.160	119.504	2,5	11,2
Schweiz u. Liechtenstein	1.954.872	-79.673	-3,9	4,5
Vereinig. Königreich	1.916.148	19.068	1,0	4,4
Belgien	1.552.301	48.310	3,2	3,6
Italien	1.066.762	6.755	0,6	2,5
Frankreich u. Monaco	942.561	16.487	1,8	2,2
Dänemark	621.811	29.058	4,9	1,4
Polen	530.028	118.850	28,9	1,2
Tschech. Republik	494.752	91.106	22,6	1,1
Russland	466.847	145.909	45,5	1,1
Schweden	327.525	78.020	31,3	0,8
USA	225.707	-49.534	-18,0	0,5
Irland (Republik)	212.035	26.994	14,6	0,5
Rumänien	182.135	75.727	71,2	0,4
Spanien	169.825	31.815	23,1	0,4
Ungarn	166.745	16.162	10,7	0,4
Luxemburg	163.166	1.448	0,9	0,4
Norwegen	103.104	12.766	14,1	0,2
Übriges Ausland	1.315.397	129.993	11,0	3,0
<b>Ausland zusammen</b>	<b>39.811.359</b>	<b>1.820.854</b>	<b>4,8</b>	<b>91,7</b>
<b>Österreich</b>	<b>3.607.248</b>	<b>88.084</b>	<b>2,5</b>	<b>8,3</b>
<b>Insgesamt</b>	<b>43.418.607</b>	<b>1.908.938</b>	<b>4,6</b>	<b>100,0</b>

**Grafik 22: Anteile der Übernachtungen nach Herkunftsländern in Tirol - Tourismusjahr 2008**

**Tab. 22: Übernachtungen nach Herkunfts (-bundes) ländern in Tirol - Tourismusjahr 2008**

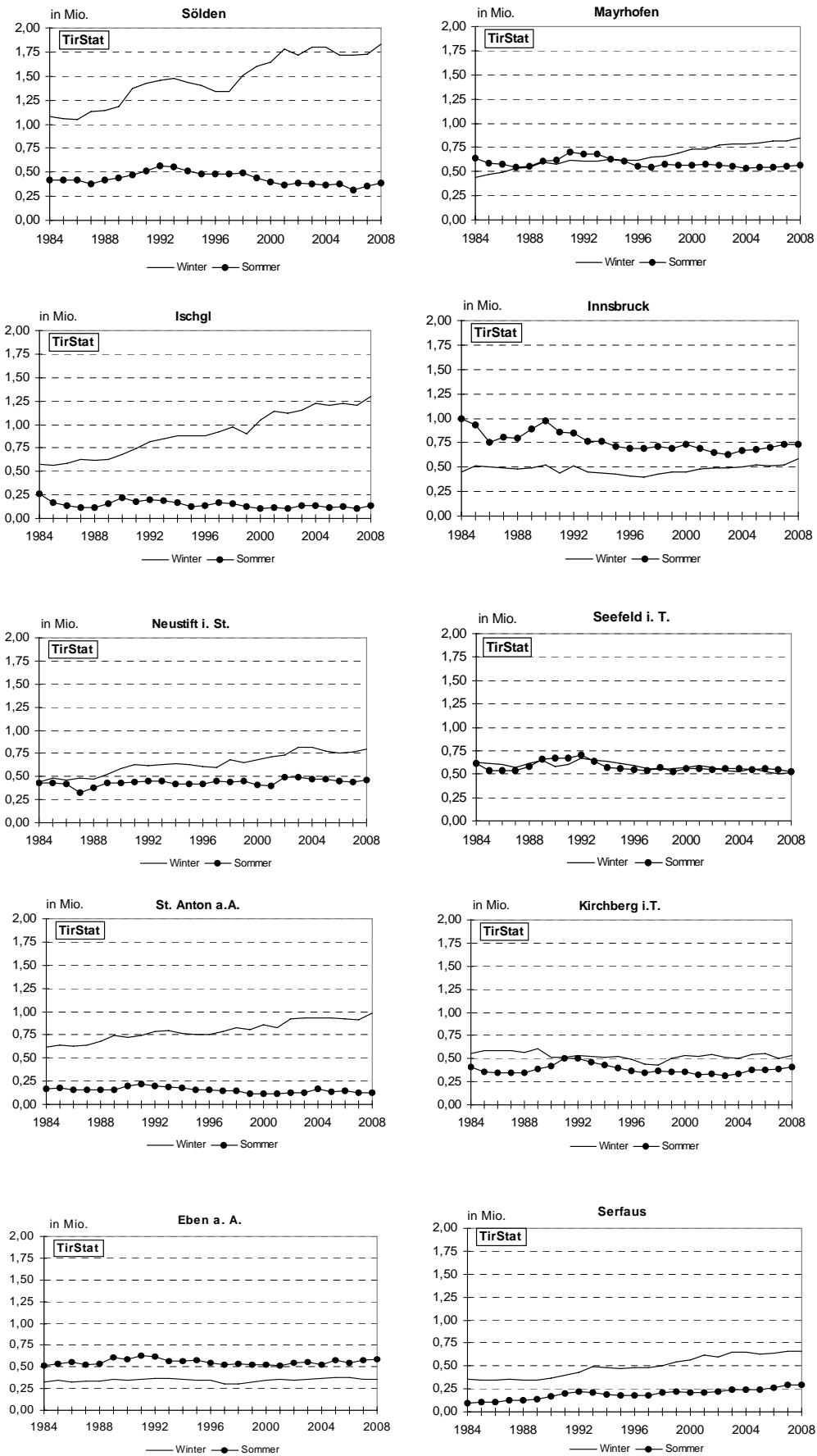
Bundesland/Region	Übernachtungen	Veränderung gegenüber Tourismusjahr 2007 absolut	Anteil an Gesamt in %
Wien	846.853	68.668	2,0
Niederösterreich	629.739	-37.922	1,5
Oberösterreich	594.092	19.076	1,4
Tirol	507.127	5.552	1,2
Steiermark	362.601	15.884	0,8
Salzburg	219.929	-4.235	0,5
Vorarlberg	183.846	9.208	0,4
Kärnten	169.861	10.210	0,4
Burgenland	93.200	1.643	0,2
<b>ÖSTERREICH</b>	<b>3.607.248</b>	<b>88.084</b>	<b>8,3</b>
Nordrhein-Westfalen	4.767.007	139.724	11,0
Bayern	4.237.976	264.409	9,8
Mitteldeutschland	3.979.461	98.440	9,2
Ostdeutschland	3.364.881	194.281	7,7
Baden-Württemberg	3.026.421	141.407	7,0
Norddeutschland	2.439.266	126.041	5,6
Berlin	703.466	17.787	1,6
<b>DEUTSCHLAND</b>	<b>22.518.478</b>	<b>982.089</b>	<b>51,9</b>

**Grafik 23: Anteile der Übernachtungen nach Herkunfts (-bundes) ländern in Tirol -  
Tourismusjahr 2008**

**Tab. 23: Kennzahlen für die bedeutendsten Tourismusgemeinden in Tirol - Tourismusjahr 2008**

Rang	Gemeinde	Übernachungen absolut	Änderung zum Vorjahr in %	Anteil der gewerbl. Übernachtungen in %	Anteil Sommer in %	gewerbl. Auslastung in Tagen	Übernachungen je Ew.
1	Sölden	2.215.181	6,5	83,4	17,3	185	586
2	Ischgl	1.433.508	8,9	75,6	9,5	143	864
3	Mayrhofen	1.414.099	2,8	76,4	39,8	188	371
4	Innsbruck	1.312.030	4,5	87,1	55,5	184	11
5	Neustift im Stubaital	1.258.993	4,6	66,2	36,7	190	282
6	St.Anton am Arlberg	1.106.505	7,0	69,9	11,2	166	412
7	Seefeld in Tirol	1.036.405	-1,4	84,3	50,9	156	345
8	Serfaus	957.791	-0,1	91,8	30,9	174	812
9	Eben am Achensee	944.150	0,4	87,9	61,8	195	336
10	Kirchberg in Tirol	942.203	6,0	83,8	43,2	155	179
11	Tux	886.597	1,9	82,0	27,9	194	462
12	Kitzbühel	729.167	1,9	88,5	40,9	139	86
13	Fiss	727.969	5,4	85,7	31,1	169	777
14	Wildschönau	689.042	-0,5	80,5	41,1	122	165
15	Ellmau	659.716	5,6	68,4	45,9	163	249
16	Längenfeld	653.664	7,8	62,5	39,5	159	150
17	Gerlos	549.757	5,0	82,4	27,7	155	702
18	Kössen	542.075	2,6	70,2	57,3	193	129
19	Fügen	539.761	1,4	70,3	44,3	189	146
20	St.Leonhard/Pitztal	520.544	10,2	83,2	31,7	156	341
21	St.Johann in Tirol	517.150	5,6	73,4	44,7	140	60
22	Lermoos	511.855	15,1	85,6	43,8	186	457
23	Söll	507.080	2,1	73,5	39,4	162	141
24	Leutasch	501.289	4,2	59,2	44,5	125	239
25	Nauders	499.450	5,4	76,2	40,2	168	325
26	Kappl	448.132	16,2	35,4	12,6	110	170
27	Galtür	428.890	10,2	73,6	23,5	135	505
28	Westendorf	414.029	4,2	62,3	36,4	125	117
29	Fieberbrunn	411.265	4,1	59,4	42,3	138	96
30	Ehrwald	400.593	9,2	66,2	44,3	158	150
31	Achenkirch	392.231	-0,5	87,0	54,0	222	187
32	Finkenberg	386.388	3,3	69,0	38,3	198	254
33	Grän	377.153	4,8	72,7	54,3	232	640
34	Tannheim	369.266	8,8	74,7	53,1	172	338
35	Fulpmes	353.251	9,8	79,4	38,9	175	86
36	Going/Wilden Kaiser	338.102	6,1	78,0	47,5	180	181
37	Kirchdorf in Tirol	334.401	4,5	91,0	52,6	144	91
38	Aschau im Zillertal	333.045	6,7	23,4	52,4	168	209
39	Hopfgarten/Brixental	331.196	5,2	69,2	42,5	162	61
40	Zell am Ziller	327.792	11,0	66,3	39,2	148	186
41	Alpbach	317.758	7,6	62,0	39,8	156	120
42	Walchsee	314.807	3,9	70,1	61,4	155	174
43	Scheffau/Wild.Kaiser	289.653	9,6	70,1	43,3	156	219
44	Kaunertal	276.590	3,6	75,1	44,5	186	458
45	Schwendau	276.098	3,0	59,8	35,1	170	186
46	Matrei in Osttirol	255.282	3,5	67,9	50,6	131	51
47	St.Jakob/Deferegggen	255.189	-0,1	72,0	39,8	114	268
48	Jerzens	248.261	-4,2	69,9	35,4	145	251
49	Oetz	248.130	7,2	71,0	45,0	157	110
50	Berwang	246.904	13,8	79,6	38,0	141	415

**Grafik 24: Übernachtungsentwicklung in den bedeutendsten Tourismusgemeinden in Tirol**



#### **4. QUELLEN UND RECHTSGRUNDLAGEN**

- Quellen:
1. Monatliche Meldungen der Gemeinden zur amtlichen Fremdenverkehrsstatistik, Auswertung in der Abteilung Raumordnung - Statistik
  2. Bestandserhebung über Fremdenunterkünfte zum Stichtag 31. 5. 2008:  
Quelle: Statistik Austria  
Bearbeitung: Landesstatistik Tirol
  3. Preiserhebungen des Amtes der Tiroler Landesregierung, Abteilung Raumordnung - Statistik
  4. Arbeitsmarktservice Tirol - monatliche Meldungen

Rechtsgrundlagen der Erhebungen:

1. Bundesstatistikgesetz 2000, BGBl. Nr. 163/1999 i.d.g.F.
2. Tourismusstatistik-Verordnung 2002,  
BGBl. Nr. 489/2002 vom 20. Dezember 2002 i.d.g.F.



## ANHANGSTABELLEN:

- Tab. 1:** Ü = Übernachtungen; AN = Ankünfte;  
 B = Betten; A = Auslastung (in Tagen);  
 nach Unterkunftsarten. Auslastung insgesamt und in sonstigen  
 Unterkünften ohne Campingnchtigungen.
- Tab. 2:** Ankünfte insgesamt; Übernachtungen insgesamt; Veränderung  
 gegenüber Sommer 2007 in %; durchschnittliche Aufenthaltsdauer  
 in Tagen in gewerblichen Betrieben und Privatquartieren; durch-  
 schnittliche Auslastung in % gewerblich und privat; Tourismus-  
 intensität (Übernachtungen pro Einwohner laut Melderegister  
 der Gemeinde Stand 31.12.2007).
- Tab. 3:** Übernachtungen nach den wichtigsten Herkunftsländern.
- Tab. 4:** Ankünfte insgesamt; Übernachtungen insgesamt; Veränderung  
 gegenüber Sommer 2007 in %; Auslastung in % auf der Ebene der  
 Tourismusverbände. Die **Verbandsstruktur** ist mit Stand **Jänner 2009**  
 abgebildet. Mitunter sind Gemeinden bzw. Gemeindeteile mehreren  
 Tourismusverbänden zugeordnet. Da die Nächtigungsstatistik gemäß  
 Tourismusstatistikverordnung jedoch auf Gemeindedaten abgestimmt ist,  
 werden die folgenden Gemeinden nach dem Schwerpunktprinzip zur Gänze  
 folgenden Tourismusverbänden zugeordnet:

Ampass	Region Hall-Wattens
Fliess	Tirol West
Hainzenberg	Zell-Gerlos, Zillertal Arena
Schönberg	Stubai-Tirol
Silz	Innsbruck und seine Feriendörfer
Telfs	Seefeld

Einige **Tourismusverbände** werden darüber hinaus **zusammengefasst**.  
**Diese** Verbände sind durch „+“, verbunden.

**Tab. 1: Übernachtungen, Ankünfte, Betten und Auslastung (in Tagen) nach Unterkunftsarten – Sommer 2008**

Tourismusverband		Gewerbliche Betriebe					Privatquartiere				insgesamt
		*****/****	***	**/*	Gewerbliche Ferienwhg.	Gewerblich gesamt	nicht Bauernh.	Bauernhof	Privat gesamt	Private Ferienwhg.	
TIROL	Ü	6.427.283	3.851.511	1.794.979	974.619	13.048.392	763.891	324.543	1.088.434	2.093.362	17.806.549
	AN	1.579.622	974.102	474.601	132.530	3.160.855	141.990	54.113	196.103	261.597	4.122.804
	B	67.879	58.455	46.918	30.064	203.316	32.635	12.422	45.057	76.340	342.407
	A	95	66	38	32	64	23	26	24	27	49
Imst – Gurgltal	Ü	30.010	76.302	27.109	22.024	155.445	8.248	2.032	10.280	19.245	198.600
	AN	9.185	21.613	11.217	2.995	45.010	2.235	435	2.670	2.291	54.761
	B	213	819	477	285	1.794	279	73	352	525	2.776
	A	141	93	57	77	87	30	28	29	37	67
Mieminger Plateau & Fernpass-Seen	Ü	80.390	59.097	42.687	6.643	188.817	7.753	4.836	12.589	30.563	247.536
	AN	20.508	13.004	6.996	1.259	41.767	2.024	753	2.777	3.540	53.289
	B	608	560	398	118	1.684	278	123	401	723	2.913
	A	132	106	107	56	112	28	39	31	42	80
Pitztal	Ü	120.592	130.746	34.123	16.288	301.749	9.436	2.690	12.126	55.121	380.692
	AN	24.006	24.670	7.279	2.650	58.605	1.825	456	2.281	7.043	69.941
	B	1.580	1.752	1.060	621	5.013	501	178	679	2.360	8.550
	A	76	75	32	26	60	19	15	18	23	44
Ötztal	Ü	293.717	189.191	96.899	67.038	646.845	48.606	13.017	61.623	122.697	936.180
	AN	69.424	41.890	23.157	11.246	145.717	10.251	2.580	12.831	17.027	204.544
	B	4.260	4.600	3.543	2.929	15.332	2.001	593	2.594	4.752	24.264
	A	69	41	27	23	42	24	22	24	26	36
Region Hall – Wattens	Ü	44.404	27.970	34.218	1.491	108.083	9.308	2.126	11.434	18.273	176.906
	AN	24.191	12.965	12.757	204	50.117	1.242	183	1.425	1.448	68.470
	B	580	361	702	52	1.695	239	49	288	318	2.565
	A	77	77	49	29	64	39	43	40	57	58

**Tab. 1: Übernachtungen, Ankünfte, Betten und Auslastung (in Tagen) nach Unterkunftsarten – Sommer 2008**

Tourismusverband		Gewerbliche Betriebe					Privatquartiere				insgesamt
		*****/****	***	**/*	Gewerbliche Ferienwhg.	Gewerblich gesamt	nicht Bauernh.	Bauernhof	Privat gesamt	Private Ferienwhg.	
Wipptal	Ü	36.794	43.667	23.672	4.178	108.311	11.069	7.404	18.473	24.447	180.721
	AN	16.662	21.603	9.332	699	48.296	3.636	1.117	4.753	3.699	68.761
	B	441	816	609	206	2.072	652	441	1.093	943	4.778
	A	83	54	39	20	52	17	17	17	26	38
Seefeld	Ü	487.934	171.183	84.070	49.575	792.762	29.644	3.134	32.778	111.632	974.570
	AN	106.446	39.001	20.401	5.978	171.826	5.329	492	5.821	12.379	202.528
	B	5.114	2.258	2.029	1.142	10.543	1.100	89	1.189	3.440	15.400
	A	95	76	41	43	75	27	35	28	32	62
Tirolmitte	Ü	0	15.941	11.085	0	27.026	3.293	1.397	4.690	6.072	47.361
	AN	0	4.352	3.103	0	7.455	644	246	890	856	10.992
	B	0	255	149	0	404	127	54	181	183	848
	A	.	63	74	.	67	26	26	26	33	46
Stubai Tirol	Ü	275.165	118.607	60.707	22.684	477.163	34.392	9.726	44.118	101.314	677.409
	AN	54.046	27.440	12.848	3.362	97.696	7.132	1.576	8.708	13.211	148.231
	B	3.076	1.722	1.497	568	6.863	1.341	358	1.699	3.531	12.676
	A	89	69	41	40	70	26	27	26	29	52
Innsbruck / Feriendörfer	Ü	431.648	266.382	135.307	30.041	863.378	29.945	10.360	40.305	49.767	1.154.811
	AN	267.117	140.896	63.037	4.435	475.485	7.629	2.097	9.726	5.672	572.741
	B	4.885	3.127	2.950	861	11.823	892	311	1.203	1.540	17.758
	A	88	85	46	35	73	34	33	34	32	59
Kitzbühel Tourismus	Ü	218.785	98.870	34.289	13.691	365.635	10.628	7.191	17.819	23.506	416.611
	AN	61.158	20.849	8.719	1.896	92.622	2.387	1.266	3.653	2.762	103.045
	B	3.011	1.415	1.228	468	6.122	763	334	1.097	1.135	8.489
	A	73	70	28	29	60	14	22	16	21	48

**Tab. 1: Übernachtungen, Ankünfte, Betten und Auslastung (in Tagen) nach Unterkunftsarten – Sommer 2008**

Tourismusverband		Gewerbliche Betriebe					Privatquartiere				insgesamt
		*****/****	***	**/*	Gewerbliche Ferienwhg.	Gewerblich gesamt	nicht Bauernh.	Bauernhof	Privat gesamt	Private Ferienwhg.	
Pillerseetal	Ü	100.806	64.026	25.705	32.186	222.723	18.363	8.639	27.002	62.797	360.228
	AN	19.880	14.133	4.444	3.776	42.233	2.702	1.280	3.982	7.307	61.971
	B	908	1.225	979	986	4.098	952	434	1.386	2.718	8.489
	A	111	52	26	33	54	19	20	19	23	38
Kaiserwinkl	Ü	243.000	29.449	69.902	27.456	369.807	24.388	18.310	42.698	51.806	536.980
	AN	45.877	5.594	12.271	3.748	67.490	3.914	2.681	6.595	6.920	93.937
	B	1.775	397	1.120	455	3.747	855	606	1.461	1.404	6.824
	A	137	74	62	60	99	29	30	29	37	70
Ferienregion St. Johann,...	Ü	171.744	142.953	60.834	37.768	413.299	15.693	9.379	25.072	45.751	493.818
	AN	31.508	29.636	15.893	4.974	82.011	2.762	1.278	4.040	5.431	93.700
	B	1.438	1.730	1.519	871	5.558	654	443	1.097	1.554	8.551
	A	119	83	40	43	74	24	21	23	29	57
Kitzbüheler Alpen-Brixental	Ü	218.418	207.216	45.218	42.318	513.170	23.415	17.495	40.910	59.682	637.107
	AN	45.281	37.864	9.337	5.198	97.680	3.788	2.934	6.722	7.462	116.886
	B	2.108	2.726	1.668	1.874	8.376	1.230	762	1.992	2.850	13.819
	A	104	76	27	23	61	19	23	21	21	46
Wildschönau	Ü	33.848	120.369	61.992	17.894	234.103	9.566	3.974	13.540	29.500	283.410
	AN	6.016	22.806	11.468	2.279	42.569	1.415	656	2.071	4.138	50.260
	B	261	1.929	1.832	524	4.546	510	179	689	815	6.420
	A	130	62	34	34	51	19	22	20	36	44
Ferienregion Hohe Salve	Ü	36.595	77.596	66.416	7.039	187.646	11.833	8.176	20.009	30.907	263.774
	AN	9.126	20.433	31.565	1.154	62.278	2.055	1.184	3.239	4.075	74.169
	B	342	912	1.325	436	3.015	594	331	925	1.252	5.465
	A	107	85	50	16	62	20	25	22	25	45

**Tab. 1: Übernachtungen, Ankünfte, Betten und Auslastung (in Tagen) nach Unterkunftsarten – Sommer 2008**

Tourismusverband		Gewerbliche Betriebe					Privatquartiere				insgesamt
		*****/****	***	**/*	Gewerbliche Ferienwhg.	Gewerblich gesamt	nicht Bauernh.	Bauernhof	Privat gesamt	Private Ferienwhg.	
Alpbachtal&Tiroler Seenland	Ü	97.290	87.173	48.080	14.406	246.949	32.789	13.769	46.558	66.815	458.530
	AN	23.532	19.505	10.329	2.171	55.537	5.131	2.045	7.176	8.499	92.810
	B	959	1.236	1.373	488	4.056	1.038	523	1.561	2.191	8.433
	A	101	71	35	30	61	32	26	30	30	45
Ferienland Kufstein	Ü	226.396	76.268	42.635	6.040	351.339	23.659	16.999	40.658	30.351	467.664
	AN	48.286	26.119	14.127	740	89.272	3.612	2.659	6.271	4.180	131.997
	B	1.877	958	883	181	3.899	830	524	1.354	848	6.603
	A	121	80	48	33	90	29	32	30	36	68
Wilder Kaiser	Ü	304.493	164.519	67.687	64.842	601.541	29.862	24.127	53.989	121.811	788.533
	AN	61.006	31.280	13.136	8.665	114.087	4.401	3.975	8.376	15.758	145.820
	B	2.535	2.130	1.891	1.293	7.849	1.233	774	2.007	3.670	13.738
	A	120	77	36	50	77	24	31	27	33	57
St. Anton am Arlberg	Ü	83.265	66.015	23.595	4.676	177.551	6.217	724	6.941	21.622	224.753
	AN	18.779	12.904	7.856	744	40.283	1.322	103	1.425	1.922	56.829
	B	1.909	1.574	1.065	1.490	6.038	1.328	171	1.499	2.272	9.956
	A	44	42	22	3	29	5	4	5	10	22
Tirol West	Ü	49.520	36.286	20.807	3.248	109.861	7.605	2.877	10.482	20.023	156.822
	AN	14.330	10.080	9.913	599	34.922	2.789	890	3.679	2.506	55.312
	B	389	437	419	145	1.390	286	116	402	644	2.536
	A	127	83	50	22	79	27	25	26	31	60

**Tab. 1: Übernachtungen, Ankünfte, Betten und Auslastung (in Tagen) nach Unterkunftsarten – Sommer 2008**

Tourismusverband		Gewerbliche Betriebe					Privatquartiere				insgesamt
		*****/****	***	**/*	Gewerbliche Ferienwhg.	Gewerblich gesamt	nicht Bauernh.	Bauernhof	Privat gesamt	Private Ferienwhg.	
Paznaun - Ischgl	Ü	164.149	77.202	13.843	16.948	272.142	10.017	1.273	11.290	56.769	350.052
	AN	32.797	15.662	3.809	2.291	54.559	1.980	224	2.204	8.410	70.449
	B	5.093	3.146	1.725	2.108	12.072	1.740	250	1.990	6.589	20.993
	A	32	25	8	8	23	6	5	6	9	17
Serfaus-Fiss-Ladis	Ü	276.116	72.760	47.779	132.534	529.189	5.805	4.462	10.267	40.870	580.326
	AN	47.861	12.053	8.139	15.099	83.152	1.018	706	1.724	4.464	89.340
	B	2.954	1.911	1.558	3.249	9.672	305	177	482	1.308	11.462
	A	93	38	31	41	55	19	25	21	31	51
Tiroler Oberland	Ü	278.615	144.972	22.956	25.702	472.245	23.744	5.200	28.944	75.637	624.112
	AN	54.775	32.406	7.674	4.337	99.192	5.261	1.164	6.425	9.928	126.675
	B	2.461	2.001	507	977	5.946	850	256	1.106	2.182	9.853
	A	113	72	45	26	79	28	20	26	35	60
Osttirol	Ü	191.272	225.663	132.107	48.630	597.672	63.650	50.051	113.701	201.319	1.043.433
	AN	45.550	62.999	34.446	6.226	149.221	11.513	7.956	19.469	21.803	227.777
	B	2.025	3.600	3.433	1.231	10.289	1.991	1.370	3.361	5.070	20.453
	A	94	63	38	40	58	32	37	34	40	48
Ferienregion Reutte	Ü	36.402	55.149	19.064	5.411	116.026	10.182	2.709	12.891	23.614	218.585
	AN	12.369	27.141	8.455	661	48.626	2.293	500	2.793	3.123	86.906
	B	337	683	481	81	1.582	352	47	399	624	2.928
	A	108	81	40	67	73	29	58	32	38	65

**Tab. 1: Übernachtungen, Ankünfte, Betten und Auslastung (in Tagen) nach Unterkunftsarten – Sommer 2008**

Tourismusverband		Gewerbliche Betriebe					Privatquartiere				insgesamt
		*****/****	***	**/*	Gewerbliche Ferienwhg.	Gewerblich gesamt	nicht Bauernh.	Bauernhof	Privat gesamt	Private Ferienwhg.	
Tannheimer Tal	Ü	225.242	70.790	52.560	24.159	372.751	31.302	11.269	42.571	87.530	538.207
	AN	52.852	14.952	11.333	3.232	82.369	5.551	2.222	7.773	11.490	111.180
	B	1.690	1.020	804	478	3.992	731	252	983	1.849	7.069
	A	133	69	65	51	93	43	45	43	47	72
Tiroler Zugspitz Arena	Ü	257.563	80.518	64.724	45.800	448.605	26.220	292	26.512	66.985	581.163
	AN	57.739	20.390	15.705	6.235	100.069	5.064	60	5.124	8.817	126.069
	B	2.270	1.393	1.713	1.060	6.436	1.221	22	1.243	2.220	10.204
	A	113	58	38	43	70	21	13	21	30	54
Lechtal	Ü	27.416	96.871	30.006	10.283	164.576	29.938	13.549	43.487	47.853	289.467
	AN	6.394	17.630	6.141	1.929	32.094	5.679	2.393	8.072	7.009	53.079
	B	294	1.349	695	302	2.640	1.361	524	1.885	1.714	7.136
	A	93	72	43	34	62	22	26	23	28	40
Achensee	Ü	393.085	200.630	52.105	57.386	703.206	21.596	1.114	22.710	66.723	834.743
	AN	83.275	43.613	12.385	8.293	147.566	3.932	171	4.103	7.955	173.985
	B	2.891	1.751	659	748	6.049	517	104	621	1.219	8.097
	A	136	115	79	77	116	42	11	37	55	99
Mayrhofen	Ü	332.718	142.946	91.105	34.135	600.904	56.827	12.427	69.254	110.962	810.960
	AN	66.212	26.092	15.164	4.479	111.947	8.277	2.014	10.291	13.468	149.727
	B	3.048	1.934	2.272	909	8.163	1.998	428	2.426	4.112	15.308
	A	109	74	40	38	74	28	29	29	27	52

**Tab. 1: Übernachtungen, Ankünfte, Betten und Auslastung (in Tagen) nach Unterkunftsarten – Sommer 2008**

Tourismusverband		Gewerbliche Betriebe					Privatquartiere				insgesamt
		*****/****	***	**/*	Gewerbliche Ferienwhg.	Gewerblich gesamt	nicht Bauernh.	Bauernhof	Privat gesamt	Private Ferienwhg.	
Tux - Finkenberg	Ü	224.738	65.986	22.509	8.815	322.048	18.243	2.892	21.135	40.950	395.032
	AN	47.273	13.971	6.097	1.361	68.702	3.384	519	3.903	5.977	87.481
	B	2.494	1.473	773	354	5.094	721	140	861	1.481	7.529
	A	90	45	29	25	63	25	21	25	28	52
Zell-Gerlos, Zillertal Arena	Ü	121.808	93.990	38.284	21.479	275.561	17.170	6.156	23.326	49.432	369.195
	AN	23.460	16.897	7.586	2.807	50.750	3.165	1.119	4.284	6.376	64.345
	B	1.410	1.662	1.263	975	5.310	958	315	1.273	2.479	9.110
	A	86	57	30	22	52	18	20	18	20	38
Silberregion Karwendel	Ü	64.366	98.512	20.215	1.660	184.753	12.957	9.330	22.287	19.730	257.924
	AN	20.408	32.163	4.552	362	57.485	1.557	1.697	3.254	2.046	67.409
	B	474	1.329	586	51	2.440	312	255	567	538	3.909
	A	136	74	34	33	76	42	37	39	37	62
Erste Ferienreg.im Zillertal	Ü	248.979	155.696	70.685	50.151	525.511	30.528	15.437	45.965	101.286	850.334
	AN	52.293	39.496	13.930	6.446	112.165	5.091	2.482	7.573	12.605	157.388
	B	2.169	2.264	1.733	1.548	7.714	1.895	816	2.711	5.287	16.505
	A	115	69	41	32	68	16	19	17	19	41



**Tab. 2: Touristische Kennzahlen nach Gemeinden – Sommer 2008**

Bezirk/ Gemeinde	Ankünfte	Veränderung in %	Übernach- tungen	Veränderung in %	Aufenthaltsdauer in Tagen		Auslastung in %		Tourismus- Inten- sität
					gew.	privat	gew.	privat	
<b>TIROL</b>	<b>4.122.804</b>	<b>3,6</b>	<b>17.806.549</b>	<b>2,1</b>	<b>4</b>	<b>6</b>	<b>34,9</b>	<b>13,1</b>	<b>25</b>
<b>INNSBRUCK-STADT</b>	<b>443.029</b>	<b>-3,3</b>	<b>727.773</b>	<b>-0,3</b>	<b>2</b>	<b>3</b>	<b>53,2</b>	<b>17,6</b>	<b>6</b>
<b>IMST</b>	<b>389.583</b>	<b>6,5</b>	<b>1.777.948</b>	<b>2,8</b>	<b>4</b>	<b>5</b>	<b>27,9</b>	<b>13,1</b>	<b>32</b>
Arzl im Pitztal	11.979	0,7	68.404	-0,9	5	6	47,6	13,0	23
Haiming	11.576	-7,4	47.039	-7,2	3	4	27,2	19,7	11
Imst	35.559	3,0	139.566	2,5	4	4	54,2	28,6	15
Imsterberg	1.428	9,0	4.851	14,4	3	11	29,1	7,8	6
Jerzens	16.385	-5,3	87.988	-11,9	5	6	30,2	7,2	89
Karres	741	14,7	2.096	-2,2	2	9	15,9	15,2	3
Karrösten	5.250	1,8	13.941	-4,0	3	14	51,4	2,5	20
Längenfeld	53.389	11,1	258.136	3,3	4	5	33,9	13,1	59
Mieming	16.716	0,0	75.380	-2,2	4	9	68,7	23,1	23
Mils bei Imst	2.553	5,4	2.880	-0,6	1	1	36,6	13,1	5
Mötz	121	-17,1	598	-9,7	.	.	.	.	0
Nassereith	14.435	-4,6	46.483	-11,6	3	3	47,8	14,5	22
Obsteig	17.606	8,7	97.448	6,9	5	6	63,9	20,0	85
Oetz	24.602	7,8	111.597	1,8	4	5	39,5	21,8	50
Rietz	1.295	68,4	5.070	14,3	4	9	36,5	18,1	2
Roppen	1.935	8,5	7.218	-6,2	3	5	28,6	26,6	4
St.Leonhard/Pitztal	30.394	7,2	165.238	8,6	5	5	28,0	9,2	108
Sautens	10.145	8,5	54.875	8,5	5	5	43,2	14,8	40
Silz	7.344	-0,1	24.199	-0,5	4	4	6,5	10,6	10
Sölden	88.455	12,9	382.308	8,5	5	4	16,6	7,5	101
Stams	3.280	-2,6	14.631	-10,6	5	3	65,1	10,6	11
Tarrenz	6.835	-5,4	26.715	-11,5	4	4	33,6	12,5	10
Umhausen	16.377	16,8	82.225	10,9	6	5	29,6	14,9	27
Wenns	11.183	8,2	59.062	2,9	5	5	48,3	11,9	29
<b>INNSBRUCK-LAND</b>	<b>630.155</b>	<b>6,3</b>	<b>2.493.597</b>	<b>1,9</b>	<b>4</b>	<b>5</b>	<b>37,4</b>	<b>14,7</b>	<b>15</b>
Absam	7.429	13,0	17.485	14,9	2	9	47,2	58,5	3
Aldrans	3.008	-4,1	11.265	0,2	3	5	51,2	21,4	5
Ampass	3.966	-7,6	7.569	-9,1	2	3	63,0	9,1	5
Axams	19.896	-6,0	46.340	3,2	2	5	27,6	14,9	9
Baumkirchen	78	-27,1	290	-84,0	3	15	1,4	9,3	0
Birgitz	3.654	7,3	14.527	-4,7	4	5	43,4	11,6	11
Eilbögen	3.112	30,7	6.555	23,9	3	4	23,0	7,7	6
Flauring	432	32,9	2.529	37,4	3	8	22,1	7,2	2
Fritzens	295	1,0	1.396	-0,6	5	.	36,4	0,0	1
Fulpmes	26.239	9,5	137.323	8,4	5	5	39,1	10,5	34
Gnadenwald	5.601	-5,2	13.793	0,0	2	3	33,0	11,7	19
Götzens	9.696	-17,1	40.956	-25,5	4	5	49,3	8,4	11
Gries am Brenner	7.796	-3,4	16.948	-15,3	2	2	22,9	7,8	14

**Tab. 2: Touristische Kennzahlen nach Gemeinden – Sommer 2008**

Bezirk/ Gemeinde	Ankünfte	Veränderung in %	Übernach- tungen	Veränderung in %	Aufenthaltsdauer in Tagen		Auslastung in %		Tourismus- Inten- sität
					gew.	privat	gew.	privat	
Gries im Sellrain	3.316	1,1	16.240	4,7	4	5	15,7	17,4	28
Grinzens	852	66,7	1.384	53,6	.	7	.	7,0	1
Gschnitz	3.508	-5,6	16.548	4,5	4	7	36,4	6,9	39
Hall in Tirol	17.665	20,5	41.808	31,4	2	3	46,6	18,9	3
Hatting	810	-4,8	2.450	16,3	3	6	31,4	8,8	2
Inzing	2.038	22,0	6.567	2,8	3	6	28,3	10,0	2
Kematen in Tirol	3.099	-3,2	7.811	-1,5	2	4	26,5	35,5	3
Kolsass	3.548	26,6	9.708	5,3	3	19	61,8	15,8	7
Kolsassberg	5.421	2,0	16.157	5,7	3	6	54,4	22,8	21
Lans	5.384	6,7	24.344	1,8	4	4	49,2	6,7	26
Leutasch	36.397	6,4	223.233	2,6	5	7	32,1	14,9	106
Matrei am Brenner	10.065	-8,0	15.167	-10,4	2	1	36,2	47,1	16
Mieders	6.738	22,9	32.522	4,0	4	6	37,3	28,7	19
Mils	7.092	0,7	14.711	10,3	2	7	42,5	17,2	4
Mühlbachl	6.163	13,6	15.469	28,5	2	2	34,1	9,3	11
Mutters	10.544	-8,7	35.786	-2,6	3	6	37,0	31,1	18
Natters	21.217	15,3	76.563	47,1	2	4	25,1	16,2	40
Navis	1.294	-1,7	5.593	-6,9	4	5	10,0	13,6	3
Neustift im Stubaital	101.286	35,3	462.222	5,3	5	6	38,2	13,6	104
Oberhofen im Inntal	533	14,4	3.516	-6,1	.	7	.	36,0	2
Obernberg am Brenner	4.043	-4,1	14.784	-8,3	3	6	26,0	6,7	40
Oberperfuss	5.290	9,6	24.972	22,2	4	9	41,5	13,4	9
Patsch	4.012	39,8	9.260	33,3	2	2	25,4	9,7	10
Pettnau	1.676	-21,0	7.339	-23,0	3	3	49,2	12,9	8
Pfaffenhofen	807	-19,1	4.661	-13,1	6	5	23,3	11,1	4
Pfons	4.197	7,0	11.078	14,7	1	3	22,2	4,2	9
Polling in Tirol	0	-100,0	0	-100,0	.	.	.	0,0	0
Ranggen	107	-32,7	873	-29,7	.	4	.	14,2	1
Reith bei Seefeld	19.006	10,3	71.132	13,8	4	5	39,9	6,9	62
Rinn	5.079	-7,1	20.221	-13,8	3	7	29,1	16,6	13
Rum	11.112	-4,5	24.796	-7,7	2	4	42,0	30,5	3
St.Sigmund/Sellrain	2.602	-2,5	9.182	-8,3	4	6	7,6	2,3	50
Scharnitz	10.756	21,6	29.024	8,1	3	4	31,3	19,1	22
Schmirn	1.246	6,0	7.084	-5,9	1	6	6,8	9,1	8
Schönberg/Stubaital	8.695	0,1	19.700	2,4	2	2	49,2	22,7	19
Seefeld in Tirol	105.585	0,4	527.147	-3,2	5	5	45,3	15,2	175
Sellrain	1.309	2,8	4.096	-4,4	3	5	9,1	15,5	3
Sistrans	345	57,5	2.142	-40,8	6	.	30,0	.	1
Steinach/Brenner	17.125	19,7	44.550	1,8	3	5	30,4	14,1	13
Telfes im Stubai	5.273	6,0	25.642	-5,6	4	7	23,6	6,3	18
Telfs	30.784	-16,0	124.034	-4,5	4	6	40,4	17,5	9
Thaur	4.166	-9,0	10.049	-6,3	2	3	41,8	10,2	3
Trins	12.464	2,7	29.413	-4,6	2	7	30,2	6,8	23

**Tab. 2: Touristische Kennzahlen nach Gemeinden – Sommer 2008**

Bezirk/ Gemeinde	Ankünfte	Veränderung in %	Übernach- tungen	Veränderung in %	Aufenthaltsdauer in Tagen		Auslastung in %		Tourismus- Inten- sität
					gew.	privat	gew.	privat	
Tulfes	8.692	7,1	33.369	7,2	3	19	26,3	16,7	23
Unterperfuss	517	-3,9	2.528	-2,8	2	16	13,8	76,3	12
Vals	860	12,9	4.087	2,5	3	3	9,9	13,6	7
Völs	722	13,0	1.559	-6,3	.	3	.	16,5	0
Volders	7.360	-11,4	19.680	-10,1	2	5	25,0	5,9	5
Wattenberg	1.141	-28,9	4.673	-16,5	2	16	5,1	32,1	6
Wattens	4.985	20,6	12.083	18,7	2	26	27,9	41,4	2
Wildermieming	4.532	-1,5	28.225	-0,9	6	7	51,6	14,1	34
Zirl	7.495	-2,8	21.439	-0,1	2	3	44,2	32,2	3
<b>KITZBÜHEL</b>	<b>512.634</b>	<b>4,8</b>	<b>2.582.541</b>	<b>2,6</b>	<b>5</b>	<b>6</b>	<b>36,6</b>	<b>11,1</b>	<b>42</b>
Aurach bei Kitzbühel	7.371	22,4	36.026	31,0	5	5	37,1	7,5	30
Brixen im Thale	13.692	8,8	79.051	11,8	5	6	20,2	8,6	30
Fieberbrunn	31.178	5,4	174.081	-1,7	5	7	35,1	7,1	40
Going/Wilden Kaiser	34.901	2,3	160.530	5,4	4	6	48,3	10,9	86
Hochfilzen	2.350	21,6	13.458	10,4	5	7	15,5	13,2	12
Hopfgarten/Brixental	35.618	12,3	140.792	-1,4	3	6	41,0	8,3	26
Itter	7.796	-26,5	39.023	-4,2	4	5	20,8	6,0	34
Jochberg	4.200	12,1	19.675	29,7	5	4	22,2	7,3	12
Kirchberg in Tirol	77.524	3,8	407.339	4,3	5	6	39,2	10,1	77
Kirchdorf in Tirol	33.833	14,7	176.021	6,1	5	6	42,3	10,3	48
Kitzbühel	76.500	2,4	298.291	-0,8	4	5	31,2	10,2	35
Kössen	55.607	5,7	310.844	3,2	5	7	61,4	15,0	74
Oberndorf in Tirol	16.177	8,0	86.452	8,7	5	6	53,4	11,6	43
Reith bei Kitzbühel	14.974	18,5	62.619	14,8	4	6	42,5	9,3	36
St.Jakob in Haus	4.506	-5,7	29.416	-5,4	6	6	36,6	16,0	45
St.Johann in Tirol	43.690	-2,4	231.345	0,0	5	7	35,4	14,5	27
St.Ulrich/Pillersee	13.619	1,7	83.875	-13,6	6	6	24,8	14,4	54
Schwendt	3.110	10,6	23.588	8,3	7	7	25,6	13,0	31
Waidring	10.318	12,5	59.398	5,7	5	7	24,7	11,2	32
Westendorf	25.670	2,6	150.717	1,0	6	6	26,6	14,5	43
<b>KUFSTEIN</b>	<b>451.961</b>	<b>2,2</b>	<b>2.124.114</b>	<b>1,2</b>	<b>5</b>	<b>6</b>	<b>37,9</b>	<b>15,7</b>	<b>21</b>
Alpbach	25.583	7,3	126.593	6,9	4	5	36,7	18,6	48
Angath	9.730	-3,0	11.852	-0,3	1	6	39,0	19,0	13
Angerberg	1.947	-45,6	12.544	-37,1	5	7	31,2	17,6	7
Bad Häring	11.307	-5,2	88.896	-0,6	8	5	69,6	13,9	37
Brandenberg	4.403	-0,9	18.964	4,0	6	7	37,2	6,5	12
Breitenbach am Inn	4.127	-8,3	21.530	-1,8	4	7	27,6	9,1	7
Brixlegg	1.110	-45,0	5.454	-38,7	3	7	45,4	17,7	2
Ebbs	34.218	5,0	85.229	1,8	3	5	42,7	10,4	17
Ellmau	51.969	6,5	302.985	3,7	6	7	42,9	22,6	115
Erl	4.286	13,5	19.969	22,1	5	9	34,3	9,0	14

**Tab. 2: Touristische Kennzahlen nach Gemeinden – Sommer 2008**

Bezirk/ Gemeinde	Ankünfte	Veränderung in %	Übernach- tungen	Veränderung in %	Aufenthaltsdauer in Tagen		Auslastung in %		Tourismus- Inten- sität
					gew.	privat	gew.	privat	
Kirchbichl	2.833	0,0	12.613	-18,3	4	7	20,5	13,4	2
Kramsach	29.502	1,2	122.846	2,1	3	6	25,7	10,6	27
Kufstein	45.159	-3,7	98.808	-1,8	2	6	52,0	20,6	6
Kundl	1.290	-13,4	4.242	4,4	3	5	10,5	8,9	1
Langkampfen	3.959	1,7	14.146	-11,0	2	10	25,1	23,3	4
Mariastein	2.500	-3,2	12.076	7,2	5	14	44,2	12,9	40
Münster	5.239	26,1	28.161	27,6	5	8	39,6	39,6	10
Niederndorf	4.423	36,2	18.417	27,4	3	7	40,2	11,3	7
Niederndorferberg	359	-20,4	1.336	-9,6	4	5	9,1	1,6	2
Radfeld	5.376	-9,4	27.841	1,2	5	4	22,1	24,0	12
Rattenberg	788	23,9	1.450	66,1	2	.	34,3	.	3
Reith im Alpbachtal	15.392	-5,0	101.449	-2,2	6	8	44,4	20,2	37
Rettenschöss	1.969	18,6	9.393	8,1	5	5	20,2	19,0	22
Scheffau/Wild.Kaiser	21.893	18,3	125.468	12,0	6	6	39,2	16,2	95
Schwoich	2.353	-9,2	9.177	-3,7	2	6	12,6	15,1	4
Söll	37.057	-0,7	199.550	-2,4	5	6	37,4	9,5	56
Thiersee	25.933	17,5	131.686	10,4	5	6	48,1	19,6	46
Walchsee	33.251	7,3	193.155	3,0	6	6	50,1	18,8	107
Wildschönau	50.260	-3,9	283.410	-6,9	5	7	28,0	10,7	68
Wörgl	13.745	0,1	34.874	-1,5	2	6	27,4	25,4	3
<b>LANDECK</b>	<b>399.065</b>	<b>6,7</b>	<b>1.937.398</b>	<b>4,2</b>	<b>5</b>	<b>4</b>	<b>24,2</b>	<b>6,7</b>	<b>44</b>
Faggen	220	-6,0	1.254	-23,2	.	3	.	17,3	4
Fendels	5.269	2,6	35.408	8,6	6	5	59,8	6,4	136
Fiss	34.282	6,6	226.608	6,6	6	7	29,7	12,8	242
Fließ	5.309	6,5	33.620	0,3	6	6	37,5	6,3	11
Flirsch	13.472	9,7	37.316	5,1	3	5	30,4	1,3	38
Galtür	21.464	1,6	100.964	2,4	5	6	19,6	6,9	119
Grins	1.160	2,4	2.965	-6,0	.	4	.	12,8	2
Ischgl	29.531	35,2	135.869	26,1	5	4	8,5	1,9	82
Kappl	9.328	32,8	56.290	23,0	5	6	10,4	3,2	21
Kaunerberg	1.718	-8,2	10.212	-5,2	4	8	35,8	14,2	29
Kaunertal	24.296	2,8	122.967	4,6	5	4	46,0	14,5	204
Kauns	916	32,4	5.231	8,3	3	3	15,3	7,0	11
Ladis	9.454	12,7	57.552	8,2	6	5	27,5	6,3	110
Landeck	22.652	6,1	66.526	-3,7	3	3	48,1	13,6	9
Nauders	42.463	6,5	200.897	0,0	5	5	39,3	18,6	131
Pettneu am Arlberg	11.509	28,8	58.360	6,7	7	5	29,9	3,3	39
Pfunds	22.620	-1,0	89.447	4,2	4	4	33,0	22,3	35
Pians	356	-1,1	2.448	35,1	3	7	5,4	1,8	3
Prutz	7.692	-2,2	30.760	-10,0	3	6	30,2	6,2	18
Ried im Oberinntal	19.545	4,3	120.289	2,7	6	4	71,4	7,9	93
St.Anton am Arlberg	31.082	-1,1	124.355	1,7	4	5	11,7	2,4	46

**Tab. 2: Touristische Kennzahlen nach Gemeinden – Sommer 2008**

Bezirk/ Gemeinde	Ankünfte	Veränderung in %	Übernach- tungen	Veränderung in %	Aufenthaltsdauer in Tagen		Auslastung in %		Tourismus- Inten- sität
					gew.	privat	gew.	privat	
Schönwies	460	-7,4	1.333	-4,8	3	3	27,4	2,2	1
See	9.770	0,6	54.481	-0,2	6	4	31,9	2,2	47
Serfaus	45.604	-3,7	296.166	-0,6	6	5	30,2	14,5	251
Spiss	395	-45,2	3.016	-29,8	7	4	12,9	1,9	20
Stanz bei Landeck	27	8,0	211	15,9	.	.	.	.	0
Strengen	766	-28,6	4.722	-32,3	6	1	36,8	0,4	4
Tobadill	1.330	11,5	8.498	33,8	5	5	56,4	21,7	16
Tösens	1.541	-5,3	4.631	-3,5	2	4	14,2	2,7	7
Zams	24.834	25,1	45.002	14,0	2	2	37,9	22,8	14
<b>LIENZ</b>	<b>227.777</b>	<b>3,1</b>	<b>1.043.433</b>	<b>-0,2</b>	<b>4</b>	<b>6</b>	<b>31,6</b>	<b>18,4</b>	<b>21</b>
Abfaltersbach	390	-19,9	1.548	-24,9	2	5	9,5	14,4	2
Ainet	758	5,9	2.622	-6,2	3	5	9,5	16,9	3
Amlach	8.141	3,7	38.663	-1,4	4	7	36,9	24,2	99
Anras	1.549	8,1	7.575	11,6	5	4	30,4	5,5	6
Assling	2.305	-8,3	10.429	-2,6	3	4	26,7	11,0	5
Außervillgraten	1.461	7,3	9.218	0,6	5	4	17,4	8,4	11
Dölsach	1.270	3,8	6.492	0,2	3	5	39,2	13,6	3
Gaimberg	2.961	-7,7	21.301	-2,3	7	7	35,6	29,0	25
Heinfels	2.812	-0,2	22.448	-4,2	8	4	31,0	12,1	22
Hopfgarten/Deferegggen	1.869	1,4	12.186	21,2	5	8	25,5	10,1	16
Innervillgraten	5.341	5,9	31.511	3,5	4	6	27,5	19,5	31
Iselsberg-Stronach	3.971	-4,1	20.845	-4,2	3	4	38,3	8,8	34
Kals am Großglockner	12.162	6,3	71.385	3,0	5	6	27,9	20,8	56
Kartitsch	8.190	0,3	42.132	-2,9	5	7	27,3	22,2	49
Lavant	4.189	-6,8	19.946	-8,0	5	5	47,7	19,7	71
Leisach	1.842	-14,8	7.972	-23,1	3	6	14,0	21,9	9
Lienz	40.160	-0,8	107.851	1,7	2	4	42,8	27,7	9
Matrei in Osttirol	32.594	15,7	129.186	1,4	4	6	28,9	16,6	26
Nikolsdorf	1.382	0,9	6.399	13,4	3	5	26,1	22,3	7
Nußdorf-Debant	1.251	-0,3	7.931	-9,2	2	3	19,6	5,0	2
Oberlienz	1.992	-22,6	8.910	-4,9	4	5	27,1	23,1	6
Obertilliach	7.627	-5,1	36.202	-5,9	5	5	23,2	20,5	48
Prägraten	16.408	2,9	74.865	-4,9	6	7	36,5	25,9	60
St.Jakob/Deferegggen	16.717	-2,4	101.504	-1,8	5	7	25,0	14,2	107
St.Johann am Walde	111	-16,5	528	-18,4	.	5	.	10,0	2
St.Veit in Deferegggen	4.416	-3,1	23.479	-3,2	5	7	34,3	12,6	31
Schlaiten	543	21,2	4.465	14,0	7	8	55,4	11,6	9
Sillian	23.687	4,7	95.309	5,7	4	3	51,4	21,8	45
Strassen	3.134	27,5	11.693	15,0	3	4	19,5	10,5	14
Thurn	1.858	0,9	16.484	1,2	9	9	21,0	2,1	27
Tristach	5.066	1,8	29.592	0,0	5	6	41,1	16,8	22
Untertilliach	462	-35,2	2.488	-44,9	3	6	4,3	26,7	9
Virgen	11.158	20,7	60.274	3,2	6	7	32,6	19,3	28

**Tab. 2: Touristische Kennzahlen nach Gemeinden – Sommer 2008**

Bezirk/ Gemeinde	Ankünfte	Veränderung in %	Übernach- tungen	Veränderung in %	Aufenthaltsdauer in Tagen		Auslastung in %		Tourismus- Inten- sität
					gew.	privat	gew.	privat	
<b>REUTTE</b>	<b>377.234</b>	<b>3,5</b>	<b>1.627.422</b>	<b>2,7</b>	<b>4</b>	<b>5</b>	<b>40,9</b>	<b>15,1</b>	<b>51</b>
Bach	10.201	-0,8	62.260	1,3	5	6	33,4	10,5	89
Berwang	20.717	14,0	93.811	11,4	5	4	31,3	10,0	158
Biberwier	10.557	15,8	39.340	4,7	4	6	22,9	10,1	62
Bichlbach	3.705	1,0	23.931	0,4	7	5	26,1	10,4	29
Breitenwang	15.960	-3,9	42.517	-9,1	2	4	45,1	13,0	26
Ehenbichl	3.753	-12,9	11.669	-11,2	3	6	34,5	26,3	15
Ehrwald	36.429	9,9	177.556	8,9	5	5	39,4	12,6	66
Elbigenalp	11.314	3,2	55.415	3,6	5	5	45,8	12,8	68
Elmen	2.025	18,6	9.673	0,5	4	5	29,3	11,2	24
Forchach	213	2,9	1.103	45,5	2	7	3,2	1,9	4
Grän	39.894	2,8	204.649	2,7	5	6	68,7	30,6	347
Gramais	1.166	24,8	5.327	17,1	4	6	30,3	18,0	78
Häselgehr	3.014	-11,2	13.117	-16,2	5	7	13,1	10,3	19
Heiterwang	6.516	-3,6	18.861	-5,9	3	4	41,7	8,1	36
Hinterhornbach	1.328	-5,1	7.397	5,1	6	4	28,0	10,3	84
Höfen	7.484	7,5	27.114	-1,7	2	6	26,3	14,9	21
Holzgau	9.179	9,8	56.118	13,5	6	6	35,0	14,3	119
Jungholz	9.220	31,7	37.153	19,6	3	6	33,2	13,1	123
Kaisers	966	13,4	3.932	12,8	6	3	15,0	24,4	47
Lechaschau	4.423	-6,0	17.172	-2,4	4	4	46,4	22,1	9
Lermoos	47.395	18,4	223.996	15,2	5	6	46,1	14,0	200
Musau	7.900	31,7	9.373	10,1	.	3	.	7,9	25
Namlos	750	-9,5	3.668	-24,7	4	5	21,3	19,6	37
Nesselwängle	13.335	-3,4	54.331	-1,0	4	5	30,8	14,9	127
Pfafflar	2.779	-16,0	8.818	-14,0	2	5	22,7	12,6	67
Pflach	2.465	0,3	4.738	6,0	2	.	70,2	.	4
Pinswang	5.035	6,0	9.753	5,1	2	7	39,6	17,2	23
Reutte	15.298	-33,6	27.855	-56,0	2	4	33,8	9,2	5
Schattwald	5.640	3,8	26.970	14,1	4	6	29,8	19,3	65
Stanzach	3.367	-25,9	19.528	-28,3	4	5	19,5	16,8	48
Steeg	6.281	9,7	39.919	29,8	7	6	37,8	11,3	55
Tannheim	39.516	3,4	196.154	5,1	5	5	50,7	33,0	179
Vils	3.012	-3,1	6.169	-2,1	3	6	9,2	14,1	4
Vorderhornbach	1.246	-13,0	6.860	-20,1	6	4	13,0	22,8	26
Wängle	11.169	12,1	35.272	0,6	3	4	57,6	20,3	40
Weißbach am Lech	10.407	-6,2	26.953	-9,3	5	4	37,7	18,8	20
Zöblen	3.575	4,1	18.950	7,0	5	5	42,5	6,2	78
<b>SCHWAZ</b>	<b>691.366</b>	<b>2,6</b>	<b>3.492.323</b>	<b>1,7</b>	<b>5</b>	<b>6</b>	<b>40,7</b>	<b>13,1</b>	<b>45</b>
Achenkirch	46.281	-2,5	211.692	-5,8	5	5	63,4	13,7	101
Aschau im Zillertal	25.059	1,6	174.530	6,7	6	6	42,5	6,5	109
Brandberg	2.857	12,6	13.556	0,6	5	8	17,1	13,8	37

**Tab. 2: Touristische Kennzahlen nach Gemeinden – Sommer 2008**

Bezirk/ Gemeinde	Ankünfte	Veränderung in %	Übernach- tungen	Veränderung in %	Aufenthaltsdauer in Tagen		Auslastung in %		Tourismus- Inten- sität
					gew.	privat	gew.	privat	
Bruck am Ziller	1.301	-10,6	7.263	-9,9	3	7	8,2	11,9	7
Buch bei Jenbach	2.878	-1,2	11.184	1,5	2	6	50,0	15,3	4
Eben am Achensee	116.684	2,6	583.564	0,6	5	5	65,0	23,7	207
Finkenberg	36.641	20,1	148.078	6,0	5	6	44,7	12,6	97
Fügen	42.864	-4,8	239.254	-1,4	5	6	44,1	7,3	65
Fügenberg	14.791	0,7	71.750	-3,4	5	6	36,9	9,0	55
Gallzein	301	11,1	2.646	26,1	.	8	.	17,6	5
Gerlos	26.306	0,3	152.488	-4,1	6	6	25,3	6,4	195
Gerlosberg	1.682	-16,0	11.875	4,7	5	5	15,5	10,4	26
Hainzenberg	5.223	1,0	30.425	2,2	6	5	34,0	8,0	46
Hart im Zillertal	4.976	-1,0	35.188	9,4	7	9	38,8	9,0	25
Hippach	12.793	-3,8	81.467	-2,8	6	6	37,7	10,1	59
Jenbach	5.092	-0,4	19.176	-0,8	4	5	49,7	23,9	3
Kaltenbach	9.028	3,9	49.137	1,3	5	5	29,6	5,8	38
Mayrhofen	110.133	2,0	562.567	1,5	5	7	42,2	21,4	148
Pill	6.605	31,2	23.097	25,7	3	19	31,8	66,3	22
Ramsau im Zillertal	8.798	2,1	56.450	8,4	5	7	34,4	8,3	36
Ried im Zillertal	15.770	11,8	77.620	9,6	5	6	39,0	10,3	62
Rohrberg	1.434	-4,2	8.390	-4,8	5	5	10,0	12,8	17
Schlitters	3.729	18,3	15.594	17,7	3	6	37,4	9,3	11
Schwaz	4.368	-2,0	10.344	-15,4	2	7	27,3	22,2	1
Schwendau	15.146	-1,4	96.920	-1,0	6	7	36,6	15,3	65
Stans	13.143	4,1	49.778	-5,6	4	18	85,1	56,9	27
Steinberg am Rofan	1.597	-2,8	6.567	-2,8	4	4	17,5	12,2	21
Strass im Zillertal	11.061	11,1	28.019	-6,8	2	4	31,7	17,1	33
Stumm	12.454	-10,5	59.384	-12,2	4	6	24,6	6,8	32
Stummerberg	2.962	3,2	16.898	8,9	6	5	29,0	8,8	21
Terfens	169	23,4	4.224	39,6	21	9	3,3	9,1	2
Tux	50.840	3,2	246.954	6,0	5	5	30,7	14,0	129
Uderns	13.393	4,3	75.697	4,5	6	7	41,1	16,5	47
Vomp	12.090	14,1	46.905	40,6	3	5	25,7	22,9	10
Weer	8.450	19,0	36.460	7,7	4	.	45,3	0,0	25
Weerberg	5.344	-3,0	28.245	-7,1	5	7	33,7	25,8	12
Wiesing	9.423	-6,1	32.920	-0,4	4	14	37,6	26,4	16
Zell am Ziller	22.275	4,6	128.405	11,9	5	5	32,1	15,3	73
Zellberg	7.425	2,3	37.612	3,9	5	6	46,1	10,4	58

**Tab. 3: Übernachtungen nach Herkunftsländern – Sommer 2008**

Bezirk/ Gemeinde	Ü b e r n a c h t u n g e n								
	In- länder	Aus- länder	Deutsch- land	Nieder- lande	Frank- reich	Verein. König- reich	Belgien	CH	Italien
<b>TIROL</b>	<b>1.901.374</b>	<b>15.905.175</b>	<b>9.218.647</b>	<b>1.468.308</b>	<b>591.399</b>	<b>577.259</b>	<b>644.951</b>	<b>1.126.275</b>	<b>720.279</b>
<b>INNSBRUCK-STADT</b>	<b>167.414</b>	<b>560.359</b>	<b>93.910</b>	<b>12.316</b>	<b>22.001</b>	<b>25.024</b>	<b>5.472</b>	<b>22.218</b>	<b>52.689</b>
<b>IMST</b>	<b>141.114</b>	<b>1.636.834</b>	<b>926.371</b>	<b>180.997</b>	<b>69.072</b>	<b>17.794</b>	<b>140.544</b>	<b>142.873</b>	<b>47.198</b>
Arzl im Pitztal	2.323	66.081	41.369	5.488	2.324	178	7.600	6.014	599
Haiming	7.666	39.373	21.627	8.812	2.953	527	1.111	1.251	499
Imst	10.028	129.538	73.522	15.561	6.904	1.450	9.555	8.389	3.836
Imsterberg	918	3.933	2.036	766	5	162	404	59	130
Jerzens	5.474	82.514	47.139	9.536	2.095	127	10.140	9.258	1.444
Karres	88	2.008	1.552	257	5	0	49	47	23
Karrösten	2.713	11.228	7.345	2.115	98	35	249	536	177
Längenfeld	28.129	230.007	113.169	39.503	12.939	1.277	14.602	16.294	13.118
Mieming	9.121	66.259	32.684	2.826	1.233	403	988	25.055	1.106
Mils bei Imst	1.041	1.839	645	74	57	35	32	373	162
Mötz	63	535	449	58	0	0	0	7	0
Nassereith	1.553	44.930	20.461	16.038	602	541	2.790	2.299	544
Obsteig	4.311	93.137	76.610	2.772	1.321	128	1.015	8.274	870
Oetz	7.822	103.775	58.395	11.876	8.620	1.044	7.199	10.110	1.240
Rietz	920	4.150	2.317	643	64	8	75	736	113
Roppen	684	6.534	4.852	932	225	6	228	144	66
St.Leonhard/Pitztal	8.492	156.746	95.131	4.991	3.628	602	20.688	12.261	4.022
Sautens	2.252	52.623	33.488	8.281	2.290	103	4.018	3.046	296
Silz	3.949	20.250	14.642	896	384	53	2.716	711	114
Sölden	30.269	352.039	182.296	27.650	10.761	9.412	48.504	23.365	15.700
Stams	1.185	13.446	7.311	3.352	212	235	184	188	1.403
Tarrenz	1.553	25.162	11.369	5.852	974	757	2.365	1.552	392
Umhausen	5.600	76.625	44.759	9.408	9.445	532	3.863	2.124	1.234
Wenns	4.960	54.102	33.203	3.310	1.933	179	2.169	10.780	110
<b>INNSBRUCK-LAND</b>	<b>265.906</b>	<b>2.227.691</b>	<b>1.026.281</b>	<b>152.156</b>	<b>119.412</b>	<b>95.557</b>	<b>58.572</b>	<b>192.238</b>	<b>257.972</b>
Absam	6.777	10.708	7.725	392	146	90	195	592	589
Aldrans	2.897	8.368	5.345	119	458	115	25	291	215
Ampass	2.435	5.134	2.394	344	146	78	30	184	591
Axams	4.015	42.325	11.482	1.804	1.699	560	212	301	3.469
Baumkirchen	81	209	153	0	0	0	28	5	0
Birgitz	943	13.584	1.525	387	6.576	1.803	83	29	55
Ellbögen	1.689	4.866	2.631	376	507	60	95	86	215
Flauring	184	2.345	845	792	203	0	79	2	98
Fritzens	581	815	533	88	53	14	0	17	41
Fulpmes	7.867	129.456	78.932	6.877	6.448	1.151	3.121	6.697	11.798
Gnadenwald	5.774	8.019	4.788	187	388	212	185	546	397



**Tab. 3: Übernachtungen nach Herkunftsländern – Sommer 2008**

Bezirk/ Gemeinde	Ü b e r n a c h t u n g e n								
	In- länder	Aus- länder	Deutsch- land	Nieder- lande	Frank- reich	Verein. König- reich	Belgien	CH	Italien
Götzens	6.392	34.564	8.964	1.213	13.985	1.790	2.380	583	464
Gries am Brenner	2.041	14.907	8.973	2.379	207	58	209	54	711
Gries im Sellrain	1.001	15.239	9.734	2.003	474	166	759	231	534
Grinzens	548	836	609	48	12	6	3	1	65
Gschnitz	1.748	14.800	10.275	334	1.203	3	168	293	1.871
Hall in Tirol	13.944	27.864	11.105	4.464	1.176	511	429	1.527	2.167
Hatting	1.101	1.349	813	222	7	0	3	194	26
Inzing	2.110	4.457	2.265	279	597	40	74	89	144
Kematen in Tirol	4.144	3.667	1.933	85	118	284	62	138	395
Kolsass	4.600	5.108	2.397	635	59	51	6	71	35
Kolsassberg	3.433	12.724	6.150	1.118	896	256	444	731	148
Lans	2.950	21.394	9.145	460	4.138	524	183	2.398	533
Leutasch	8.772	214.461	135.802	8.633	5.249	4.331	6.314	22.047	24.035
Matrei am Brenner	1.130	14.037	6.268	1.254	132	55	330	379	663
Mieders	3.918	28.604	19.776	1.209	614	144	445	1.456	3.215
Mils	6.369	8.342	4.056	232	782	186	112	815	403
Mühlbachl	632	14.837	11.606	505	114	131	120	52	1.054
Mutters	5.650	30.136	10.104	945	4.951	1.433	1.341	1.379	3.557
Natters	2.381	74.182	13.189	19.396	1.296	4.628	861	3.659	1.641
Navis	866	4.727	3.670	106	70	4	164	0	256
Neustift im Stubaital	21.320	440.902	253.066	23.841	12.664	12.748	15.083	22.076	52.285
Oberhofen im Inntal	366	3.150	1.447	992	129	0	144	16	269
Obernberg am Brenner	5.622	9.162	6.287	499	397	84	245	47	980
Oberperfuss	2.456	22.516	7.664	8.458	1.556	560	185	194	589
Patsch	1.182	8.078	3.330	777	256	236	107	276	610
Petttau	1.403	5.936	790	2.991	175	24	1.452	121	162
Pfaffenhofen	576	4.085	694	2.911	28	4	6	110	193
Pfons	6.785	4.293	2.516	138	60	4	22	80	1.123
Polling in Tirol	0	0	0	0	0	0	0	0	0
Ranggen	58	815	726	0	0	0	46	0	28
Reith bei Seefeld	12.057	59.075	23.731	1.847	5.737	2.051	1.331	7.937	8.640
Rinn	5.229	14.992	5.182	1.547	2.062	365	2.103	652	670
Rum	10.828	13.968	4.411	397	470	677	441	451	891
St.Sigmund/Sellrain	2.056	7.126	4.952	678	163	8	616	335	81
Scharnitz	2.091	26.933	18.959	1.476	302	364	706	461	721
Schmirn	584	6.500	4.012	720	111	224	131	4	748
Schönberg/Stubaital	6.172	13.528	7.615	1.661	58	136	236	89	825
Seefeld in Tirol	17.818	509.329	121.241	18.704	25.520	53.667	11.679	94.249	105.244
Sellrain	262	3.834	2.763	79	217	32	13	34	118
Sistrans	885	1.257	659	76	26	18	41	43	217
Steinach/Brenner	9.014	35.536	21.583	5.096	1.045	933	633	1.023	1.348
Telfes im Stubai	1.849	23.793	14.039	1.448	1.533	858	563	1.154	654

**Tab. 3: Übernachtungen nach Herkunftsländern – Sommer 2008**

Bezirk/ Gemeinde	Ü b e r n a c h t u n g e n								
	In- länder	Aus- länder	Deutsch- land	Nieder- lande	Frank- reich	Verein. König- reich	Belgien	CH	Italien
Telfs	16.567	107.467	54.633	4.575	5.665	1.860	2.215	13.081	10.384
Thaur	4.988	5.061	1.719	72	1.770	125	4	147	293
Trins	1.161	28.252	19.846	2.319	285	673	822	158	1.845
Tulfes	10.441	22.928	11.518	994	3.830	217	154	465	2.712
Unterperfluss	1.581	947	409	112	17	29	28	23	45
Vals	895	3.192	1.477	569	92	133	202	28	544
Völs	213	1.346	327	351	152	48	26	42	97
Volders	1.414	18.266	2.800	10.095	576	385	221	195	895
Wattenberg	657	4.016	3.767	74	12	36	14	12	4
Wattens	4.748	7.335	3.392	516	61	35	65	593	1.097
Wildermieming	3.472	24.753	18.565	862	1.377	32	398	2.866	189
Zirl	4.183	17.256	8.974	395	362	307	180	429	4.086
<b>KITZBÜHEL</b>	<b>294.368</b>	<b>2.288.173</b>	<b>1.424.742</b>	<b>238.352</b>	<b>62.254</b>	<b>146.050</b>	<b>40.963</b>	<b>98.909</b>	<b>67.116</b>
Aurach bei Kitzbühel	4.141	31.885	19.045	814	912	795	212	8.340	611
Brixen im Thale	7.133	71.918	35.564	24.242	2.950	364	1.256	3.007	1.223
Fieberbrunn	19.065	155.016	101.719	22.090	3.484	5.203	1.888	7.883	4.393
Going/Wilden Kaiser	19.081	141.449	111.196	4.346	2.468	2.067	1.475	8.253	4.231
Hochfilzen	1.953	11.505	9.145	612	526	51	162	212	152
Hopfgarten/Brixental	9.823	130.969	63.647	7.724	7.468	25.438	2.342	1.459	1.066
Itter	2.507	36.516	13.254	14.123	222	2.175	454	2.609	101
Jochberg	5.405	14.270	9.745	1.480	230	234	460	746	570
Kirchberg in Tirol	54.475	352.864	193.921	65.526	12.382	11.968	12.948	12.089	13.097
Kirchdorf in Tirol	17.480	158.541	109.693	8.036	7.790	3.294	3.632	11.887	3.024
Kitzbühel	47.587	250.704	117.938	6.169	4.625	54.426	1.284	11.032	16.203
Kössen	14.448	296.396	262.229	13.075	1.718	662	1.381	7.508	1.657
Oberndorf in Tirol	9.047	77.405	56.847	3.757	5.568	696	1.554	3.950	1.354
Reith bei Kitzbühel	15.157	47.462	33.073	1.323	1.358	809	400	2.095	5.281
St.Jakob in Haus	3.112	26.304	20.235	1.835	321	180	290	2.216	439
St.Johann in Tirol	23.058	208.287	97.129	20.278	5.311	23.181	7.666	5.162	11.155
St.Ulrich/Pillersee	18.966	64.909	52.832	3.633	727	150	290	3.692	645
Schwendt	657	22.931	20.941	679	169	0	339	154	210
Waidring	5.313	54.085	40.100	6.052	493	2.617	1.299	1.821	522
Westendorf	15.960	134.757	56.489	32.558	3.532	11.740	1.631	4.794	1.182
<b>KUFSTEIN</b>	<b>249.935</b>	<b>1.874.179</b>	<b>1.310.090</b>	<b>151.309</b>	<b>61.201</b>	<b>100.729</b>	<b>39.516</b>	<b>59.614</b>	<b>34.170</b>
Alpbach	24.049	102.544	53.760	4.256	4.948	14.521	1.415	4.903	3.585
Angath	1.426	10.426	2.980	1.271	108	166	528	400	1.287
Angerberg	1.318	11.226	6.236	1.217	694	175	179	240	95
Bad Häring	69.320	19.576	10.167	1.472	207	2.374	1.628	817	385
Brandenberg	1.306	17.658	12.246	788	428	2.773	106	45	96
Breitenbach am Inn	5.107	16.423	12.550	2.013	395	3	67	392	192

**Tab. 3: Übernachtungen nach Herkunftsländern – Sommer 2008**

Bezirk/ Gemeinde	Ü b e r n a c h t u n g e n								
	In- länder	Aus- länder	Deutsch- land	Nieder- lande	Frank- reich	Verein. König- reich	Belgien	CH	Italien
Brixlegg	1.516	3.938	2.949	7	81	0	0	65	14
Ebbs	4.991	80.238	66.107	3.011	1.512	1.178	1.598	2.269	1.187
Ellmau	12.957	290.028	223.648	16.779	5.261	20.880	2.590	10.232	2.839
Erl	649	19.320	17.917	190	44	55	45	68	36
Kirchbichl	1.915	10.698	8.868	760	6	27	52	170	115
Kramsach	12.768	110.078	56.210	30.693	6.650	1.301	1.061	5.201	657
Kufstein	14.971	83.837	52.222	4.954	920	1.482	1.066	3.573	3.926
Kundl	1.988	2.254	1.693	67	61	5	98	97	64
Langkampfen	2.446	11.700	7.810	1.521	214	53	180	273	159
Mariastein	912	11.164	5.603	73	911	2.001	0	163	540
Münster	3.022	25.139	21.893	549	1.315	0	123	883	62
Niederndorf	1.703	16.714	13.861	385	494	2	107	443	180
Niederndorferberg	45	1.291	1.121	24	0	0	116	0	0
Radfeld	4.878	22.963	10.653	498	5.713	213	869	191	3.779
Rattenberg	698	752	325	66	9	0	137	89	56
Reith im Alpbachtal	10.355	91.094	68.557	4.614	6.882	198	876	1.827	388
Rettenschöss	77	9.316	8.952	158	12	8	37	59	0
Scheffau/Wild.Kaiser	6.112	119.356	89.505	9.320	2.109	4.019	4.772	2.148	4.084
Schwoich	963	8.214	4.840	2.197	111	80	236	278	128
Söll	13.764	185.786	104.698	18.021	4.090	33.232	3.175	2.744	4.388
Thiersee	6.123	125.563	106.462	4.690	2.815	478	2.019	6.190	708
Walchsee	18.153	175.002	137.961	10.166	2.546	3.790	2.133	11.396	1.049
Wildschönau	17.494	265.916	189.568	23.014	11.727	11.519	12.803	4.016	3.266
Wörgl	8.909	25.965	10.728	8.535	938	196	1.500	442	905
<b>LANDECK</b>	<b>129.292</b>	<b>1.808.106</b>	<b>946.352</b>	<b>210.066</b>	<b>68.890</b>	<b>53.203</b>	<b>108.557</b>	<b>254.576</b>	<b>55.380</b>
Faggen	14	1.240	616	442	14	0	18	48	8
Fendels	542	34.866	23.809	2.237	171	0	1.561	6.065	56
Fiss	8.353	218.255	98.447	37.061	4.368	2.464	5.339	57.471	4.848
Fließ	1.242	32.378	21.449	5.208	704	58	2.988	889	229
Flirsch	7.819	29.497	15.828	1.792	4.380	39	1.026	802	1.290
Galtür	10.228	90.736	60.839	4.164	4.168	1.034	7.743	6.926	3.576
Grins	431	2.534	1.906	145	162	0	96	22	72
Ischgl	10.078	125.791	64.060	12.022	5.408	2.389	7.394	11.384	4.169
Kappl	1.101	55.189	33.085	8.544	2.126	384	5.731	1.486	209
Kaunerberg	565	9.647	8.324	613	94	0	160	86	27
Kaunertal	6.471	116.496	60.516	11.906	4.346	1.967	12.962	6.861	2.231
Kauns	267	4.964	3.156	705	173	12	155	115	13
Ladis	2.632	54.920	27.138	4.210	486	1.960	677	18.603	720
Landeck	13.431	53.095	31.496	3.947	1.418	5.401	1.207	3.401	1.692
Nauders	11.582	189.315	103.980	40.054	3.503	648	11.533	15.391	7.529
Pettneu am Arlberg	1.959	56.401	37.868	3.935	5.339	557	1.204	3.950	1.756

**Tab. 3: Übernachtungen nach Herkunftsländern – Sommer 2008**

Bezirk/ Gemeinde	Ü b e r n a c h t u n g e n								
	In- länder	Aus- länder	Deutsch- land	Nieder- lande	Frank- reich	Verein. König- reich	Belgien	CH	Italien
Pfunds	6.043	83.404	59.438	6.577	1.313	739	1.379	2.816	3.524
Pians	186	2.262	649	511	20	0	4	3	15
Prutz	3.291	27.469	12.680	7.872	293	978	574	2.859	722
Ried im Oberinntal	6.000	114.289	61.721	15.920	1.624	992	6.743	23.243	1.337
St.Anton am Arlberg	8.461	115.894	39.520	4.486	14.251	24.741	9.266	4.358	7.983
Schönwies	540	793	524	7	103	2	30	82	11
See	1.772	52.709	26.433	8.740	6.979	2.906	2.599	2.404	779
Serfaus	16.700	279.466	114.488	24.425	5.063	5.784	23.008	82.836	11.157
Spiss	168	2.848	2.453	84	12	0	46	104	23
Stanz bei Landeck	8	203	126	21	46	10	0	0	0
Stengen	178	4.544	2.636	591	1.092	1	16	27	180
Tobadill	912	7.586	2.593	784	227	20	3.671	40	101
Tösens	351	4.280	2.975	142	127	13	266	403	163
Zams	7.967	37.035	27.599	2.921	880	104	1.161	1.901	960
<b>LIENZ</b>	<b>261.389</b>	<b>782.044</b>	<b>475.271</b>	<b>68.874</b>	<b>8.556</b>	<b>3.726</b>	<b>26.171</b>	<b>15.962</b>	<b>119.362</b>
Abfaltersbach	344	1.204	677	32	0	0	0	40	413
Ainet	726	1.896	975	113	4	0	79	67	370
Amlach	9.623	29.040	15.321	6.264	367	152	936	1.029	2.786
Anras	895	6.680	1.497	143	52	12	88	54	760
Assling	2.643	7.786	5.564	585	86	6	182	180	733
Außervillgraten	2.259	6.959	4.541	467	130	70	40	159	1.414
Dölsach	1.949	4.543	3.392	625	30	0	56	58	114
Gaimberg	4.051	17.250	15.451	826	2	0	119	147	218
Heinfels	2.411	20.037	7.651	1.705	14	31	125	43	10.049
Hopfgarten/Deferegggen	3.379	8.807	7.429	464	149	0	168	68	301
Innervillgraten	13.178	18.333	13.930	512	102	38	43	67	3.365
Iselsberg-Stronach	3.409	17.436	14.619	316	91	80	224	396	698
Kals am Großglockner	15.731	55.654	38.481	5.554	412	280	1.953	327	2.613
Karlitsch	8.787	33.345	14.013	1.302	85	101	1.255	319	10.467
Lavant	2.844	17.102	15.082	461	2	46	439	549	235
Leisach	3.546	4.426	2.463	361	12	161	22	81	712
Lienz	40.548	67.303	31.807	8.245	2.071	1.465	1.088	5.478	9.556
Matrei in Osttirol	35.007	94.179	57.042	9.349	1.604	388	5.255	1.457	6.176
Nikolsdorf	1.349	5.050	3.712	318	66	42	16	131	508
Nußdorf-Debant	3.466	4.465	3.067	505	88	57	18	74	387
Oberlienz	3.942	4.968	3.685	246	78	14	271	64	332
Obertilliach	8.746	27.456	12.091	422	278	36	275	218	10.123
Prägraten	14.058	60.807	44.953	8.818	333	271	2.058	575	1.204
St.Jakob/Deferegggen	28.253	73.251	50.080	2.646	709	47	2.960	1.037	13.911
St.Johann am Walde	110	418	90	3	0	0	10	0	214
St.Veit in Deferegggen	4.778	18.701	16.183	424	145	19	165	658	526

**Tab. 3: Übernachtungen nach Herkunftsländern – Sommer 2008**

Bezirk/ Gemeinde	Ü b e r n a c h t u n g e n								
	In- länder	Aus- länder	Deutsch- land	Nieder- lande	Frank- reich	Verein. König- reich	Belgien	CH	Italien
Schlaiten	713	3.752	2.710	322	52	7	281	36	317
Sillian	18.774	76.535	31.792	2.605	357	92	1.873	1.850	32.854
Strassen	808	10.885	1.176	1.675	50	40	156	136	4.458
Thurn	2.211	14.273	9.489	525	309	18	3.391	24	196
Tristach	10.500	19.092	10.938	5.067	125	108	334	550	1.122
Untertilliach	310	2.178	1.212	195	54	0	70	7	578
Virgen	12.041	48.233	34.158	7.779	699	145	2.221	83	1.652
<b>REUTE</b>	<b>72.745</b>	<b>1.554.677</b>	<b>1.066.065</b>	<b>117.667</b>	<b>32.862</b>	<b>17.277</b>	<b>124.742</b>	<b>110.282</b>	<b>23.711</b>
Bach	2.590	59.670	33.220	1.209	171	1.642	21.988	647	194
Berwang	6.329	87.482	58.879	9.565	5.693	425	4.039	4.901	1.448
Biberwier	2.333	37.007	20.294	11.660	510	290	1.288	725	231
Bichlbach	726	23.205	15.630	3.922	403	148	1.400	303	740
Breitenwang	5.135	37.382	25.350	5.444	590	359	956	948	584
Ehenbichl	2.141	9.528	4.805	979	201	121	438	275	271
Ehrwald	6.858	170.698	105.461	26.415	5.085	2.839	11.099	8.250	4.794
Elbigenalp	3.383	52.032	24.758	746	862	828	9.912	12.677	106
Elmen	199	9.474	4.406	255	8	191	4.137	144	14
Forchach	151	952	757	54	0	0	141	0	0
Grän	4.843	199.806	166.892	3.244	2.755	108	1.649	20.429	2.116
Gramais	76	5.251	4.763	70	14	12	368	6	0
Häselgehr	355	12.762	7.812	398	48	47	3.838	85	40
Heiterwang	1.224	17.637	11.219	3.339	353	177	519	1.130	161
Hinterhornbach	139	7.258	6.361	138	90	25	531	25	20
Höfen	2.316	24.798	18.083	1.630	417	105	720	241	1.158
Holzgau	622	55.496	25.856	3.761	1.980	1.786	18.846	964	968
Jungholz	1.598	35.555	32.275	1.028	163	0	161	1.190	164
Kaisers	82	3.850	3.281	74	230	0	134	0	123
Lechaschau	2.381	14.791	10.096	768	335	1.594	477	294	261
Lermoos	7.557	216.439	114.838	23.845	5.976	2.315	16.552	31.507	7.067
Musau	317	9.056	8.376	225	63	0	219	6	82
Namlos	86	3.582	3.160	74	12	0	193	98	33
Nesselwängle	999	53.332	46.868	1.651	478	34	647	2.965	141
Pfafflar	337	8.481	6.392	117	43	5	1.695	80	20
Pflach	407	4.331	2.412	699	156	42	154	43	308
Pinswang	622	9.131	3.245	181	467	292	158	156	399
Reutte	5.324	22.531	9.278	3.453	365	1.386	2.128	764	849
Schattwald	262	26.708	25.465	385	102	0	266	422	0
Stanzach	338	19.190	3.988	1.751	50	2.205	8.577	334	80
Steeg	838	39.081	28.236	1.169	2.061	60	5.741	1.146	197
Tannheim	3.751	192.403	166.323	2.448	2.026	37	2.259	16.406	162
Vils	932	5.237	4.138	220	27	39	550	14	67
Vorderhornbach	107	6.753	5.176	130	0	142	948	84	107

**Tab. 3: Übernachtungen nach Herkunftsländern – Sommer 2008**

Bezirk/ Gemeinde	Ü b e r n a c h t u n g e n								
	In- länder	Aus- länder	Deutsch- land	Nieder- lande	Frank- reich	Verein. König- reich	Belgien	CH	Italien
Wängle	5.339	29.933	22.476	2.367	709	21	556	2.097	445
Weißbach am Lech	1.909	25.044	18.014	3.945	314	2	1.081	541	290
Zöblen	139	18.811	17.482	308	105	0	377	385	71
<b>SCHWAZ</b>	<b>319.211</b>	<b>3.173.112</b>	<b>1.949.565</b>	<b>336.571</b>	<b>147.151</b>	<b>117.899</b>	<b>100.414</b>	<b>229.603</b>	<b>62.681</b>
Achenkirch	19.497	192.195	128.890	12.525	4.814	2.887	4.821	25.740	2.855
Aschau im Zillertal	4.990	169.540	99.840	41.217	1.197	351	2.155	15.438	4.024
Brandberg	1.502	12.054	8.456	1.567	675	56	367	78	200
Bruck am Ziller	732	6.531	4.913	547	211	52	465	38	2
Buch bei Jenbach	2.073	9.111	5.827	1.311	307	315	112	222	358
Eben am Achensee	45.165	538.399	385.733	21.105	11.992	13.405	7.013	67.420	11.566
Finkenberg	15.193	132.885	97.065	3.979	2.585	713	6.798	7.987	2.213
Fügen	22.116	217.138	102.572	57.437	25.633	951	5.879	13.182	1.934
Fügenberg	7.298	64.452	44.520	6.669	2.373	256	4.441	3.053	1.023
Gallzein	275	2.371	1.352	594	9	6	0	0	8
Gerlos	12.798	139.690	78.244	31.000	5.123	348	9.281	7.836	3.258
Gerlosberg	1.043	10.832	5.992	2.901	401	20	488	333	28
Hainzenberg	1.018	29.407	24.498	837	254	48	295	1.988	687
Hart im Zillertal	2.943	32.245	21.489	2.521	1.620	108	892	3.621	874
Hippach	3.178	78.289	63.658	7.037	1.194	30	1.436	1.476	421
Jenbach	3.076	16.100	5.118	427	873	7.222	100	299	177
Kaltenbach	3.933	45.204	26.694	5.054	7.015	59	1.996	1.588	306
Mayrhofen	63.878	498.689	277.024	54.084	8.591	71.519	17.404	27.165	9.567
Pill	2.764	20.333	12.532	782	3.205	863	342	861	591
Ramsau im Zillertal	2.345	54.105	40.245	5.292	1.624	142	1.836	2.819	443
Ried im Zillertal	6.424	71.196	49.523	5.466	4.960	22	2.359	3.352	550
Rohrberg	582	7.808	6.311	619	173	0	144	231	41
Schlitters	1.603	13.991	8.753	2.165	940	23	487	495	424
Schwaz	3.294	7.050	4.265	505	326	177	19	235	409
Schwendau	6.201	90.719	62.662	6.424	2.499	5.055	4.749	5.468	652
Stans	6.002	43.776	9.374	901	22.221	1.491	692	4.539	535
Steinberg am Rofan	349	6.218	5.509	294	47	84	120	65	70
Strass im Zillertal	9.930	18.089	11.384	1.233	836	156	139	688	530
Stumm	3.872	55.512	31.840	7.736	7.632	436	469	1.932	604
Stummerberg	480	16.418	11.882	1.775	84	108	431	311	118
Terfens	690	3.534	2.769	110	135	3	56	48	59
Tux	27.968	218.986	105.894	6.301	5.542	4.736	12.190	9.908	13.350
Uderns	2.821	72.876	48.661	6.333	6.507	125	5.712	1.784	292
Vomp	7.884	39.021	26.070	1.031	5.959	1.074	173	615	1.358
Weer	4.059	32.401	13.444	8.077	2.997	1.534	228	1.257	1.090
Weerberg	1.897	26.348	14.624	2.216	729	151	240	3.119	139
Wiesing	3.096	29.824	14.303	7.034	2.747	893	574	457	370
Zell am Ziller	9.881	118.524	70.407	18.742	2.286	2.334	3.718	9.436	1.343
Zellberg	6.361	31.251	17.228	2.723	835	146	1.793	4.519	212

**Tab. 4: Touristische Kennzahlen nach Tourismusverbänden (Stand: Jänner 2009) – Sommer 2008<sup>1)</sup>**

	Ankünfte	Veränderung zum Vorjahr	Nächtigungen	Veränderung zum Vorjahr	Auslastung in %
<b>TIROL</b>	<b>4.122.804</b>	<b>3,6</b>	<b>17.806.549</b>	<b>2,1</b>	<b>26,7</b>
Imst - Gurgltal	54.761	2,2	198.600	-0,3	36,7
Mieminger Plateau&Fernpass- Seen	53.289	1,2	247.536	-0,7	43,3
Pitztal	69.941	3,0	380.692	0,6	24,0
Ötztal	204.544	10,5	936.180	5,5	19,6
Region Hall- Wattens	68.470	4,3	176.906	7,1	31,6
Wipptal	68.761	4,2	180.721	-1,1	20,6
Seefeld	202.528	0,2	974.570	-0,7	33,7
Tirolmitte	10.992	2,6	47.361	-6,2	25,2
Stubai Tirol	148.231	25,7	677.409	5,3	28,2
Innsbruck / Feriendörfer	572.741	-2,4	1.154.811	0,8	31,9
Kitzbüchel Tourismus	103.045	6,1	416.611	4,7	26,1
Pillerseetal	61.971	5,3	360.228	-3,6	20,8
Kaiserwinkl	93.937	6,6	536.980	3,4	38,1
Ferienregion St. Johann,...	93.700	5,0	493.818	3,6	31,0
Kitzbüheler Alpen-Brixental	116.886	4,1	637.107	4,4	24,8
Wildschönau	50.260	-3,9	283.410	-6,9	24,0
Ferienregion Hohe Salve	74.169	-1,2	263.774	-4,9	24,3
Alpbachtal&Tiroler Seenland	92.810	0,5	458.530	2,8	24,5
Ferienland Kufstein	131.997	3,6	467.664	3,8	37,2
Wilder Kaiser	145.820	5,1	788.533	3,6	31,0
St. Anton am Arlberg	56.829	5,8	224.753	2,4	11,9
Tirol West	55.312	14,0	156.822	3,4	32,8
Paznaun - Ischgl	70.449	17,3	350.052	13,5	9,1
Serfaus-Fiss-Ladis	89.340	1,6	580.326	2,9	27,5
Tiroler Oberland	126.675	2,8	624.112	1,6	32,8
Osttirol	227.777	3,1	1.043.433	-0,2	26,0
Ferienregion Reutte	86.906	-6,6	218.585	-16,5	35,5
Tannheimer Tal	111.180	4,2	538.207	4,9	39,4
Tiroler Zugspitz Arena	126.069	12,8	581.163	10,1	29,2
Lechtal	53.079	-0,1	289.467	2,5	21,7
Achensee	173.985	0,7	834.743	-1,2	53,6
Mayrhofen	149.727	1,3	810.960	1,2	28,2
Tux - Finkenbergl	87.481	9,6	395.032	6,0	28,5
Zell-Gerlos, Zillertal Arena	64.345	1,4	369.195	2,6	20,9
Silberregion Karwendel	67.409	9,0	257.924	7,0	33,6
Erste Ferienreg.im Zillertal	157.388	0,6	850.334	1,4	22,5

---

<sup>1)</sup> Siehe Seite 35

## VERÖFFENTLICHUNGEN DER TIROLER LANDESSTATISTIK

### IM AMT DER TIROLER LANDESREGIERUNG

- 1 Kindergärten in Tirol, Statistische Analyse des Arbeitsjahres 20..., **jährlich** seit 1982/83; ab 2004/05: Statistik der Kinderbetreuungseinrichtungen in Tirol 20..
- 2 Volkszählung 1981, Endgültige Ergebnisse für Tirol, Innsbruck April 1983, 39 S.
- 3 Der Fremdenverkehr im Winterhalbjahr 20..., **jährlich** seit 1982/83
- 4 Bevölkerungsentwicklung 1981/82, Ergebnisse der Bevölkerungsfortschreibung und der Personenstandserhebung 1982, Innsbruck Juli 1983, 15 S.
- 5 Der Fremdenverkehr im Sommerhalbjahr 20..., **jährlich** seit 1983
- 6 Amtsstunden für den Parteienverkehr, Repräsentativerhebung bei den Parteien der Dienststellen des Landes Tirol, Innsbruck Juni 1984, 37 S.
- 7 Jugendliche in Tirol - Eine statistische Analyse der 15- bis 19-Jährigen, Innsbruck Februar 1985, 46 S.
- 8 Tiroler Wohnbaustatistik 20..., **jährlich** seit 1985
- 9 Jugend und Erwerbstätigkeit - Zur quantitativen Arbeitsmarktnachfrage der Tiroler Jugendlichen 1971 bis 1996, Innsbruck Mai 1986, 37 S.
- 10 Typisierung der Tiroler Fremdenverkehrsgemeinden - Ergebnisse einer statistischen Analyse, Innsbruck Jänner 1987, 101 S.
- 11 Familie in Tirol - Eine Situationsanalyse mittels Daten der amtlichen Statistik, Innsbruck Februar 1987, 56 S.
- 12 Bevölkerungsprognose für Tirol, Innsbruck Oktober 1987, 73 S.
- 13 SITRO - Datenkatalog und Benutzerleitfaden 1990, Innsbruck Jänner 1990, 138 S.
- 14 Erhebungen und Studien des Landes Tirol 1986 bis 1994 - Ein Dokumentations- und Abfragesystem
- 15 Demographische Daten Tirol 20..., früher: „Die Bevölkerung in den Gemeinden Tirols 20..“, **jährlich** seit 1990
- 16 Arbeitsmarkt- und Berufsperspektiven in Tirol, Teil A: Analysen und Maßnahmen. Gemeinsam mit: Institut für Wirtschaftspädagogik und Personalwirtschaft der Universität Innsbruck, Innsbruck März 1991
- 17 Arbeitsmarkt- und Berufsperspektiven in Tirol, Teil B: Statistische Auswertung einer schriftlichen Befragung. Gemeinsam mit: Institut für Wirtschaftspädagogik und Personalwirtschaft der Universität Innsbruck, Innsbruck März 1991
- 18 Gebäude und Wohnungen in Tirol - Ergebnisse der Häuser- und Wohnungszählung 1991, Innsbruck September 1992, 60 S.
- 19 Die Wohnbevölkerung in Tirol, Ergebnisse der Volkszählung 1991, Innsbruck April 1993, 56 S.
- 20 Strukturdaten der Tiroler Bevölkerung, Ergebnisse der Volkszählung 1991 - Teil II, Innsbruck Dezember 1994, 73 S.
- 21 SITRO - Datenkatalog und Benutzerleitfaden 1995, Innsbruck Mai 1995, 140 S.
- 22 SITRO - Datenkatalog 2000, Innsbruck November 2000, 124 S.
- 23 Gebäude und Wohnungen in Tirol – Ergebnisse der Gebäude- und Wohnungszählung 2001, Innsbruck Februar 2004, 94 S.
- 24 Kinderbetreuungseinrichtungen in Tirol 2003/2004 – Angebot und zukünftiger Bedarf, Innsbruck, Juni 2004, 104 S.
- 25 Die Tiroler Bevölkerung – Ergebnisse der Volkszählung 2001, Innsbruck September 2004, 165 S.
- 26 Statistisches Handbuch des Landes Tirol 2006, Innsbruck Mai 2006, 381 S.